
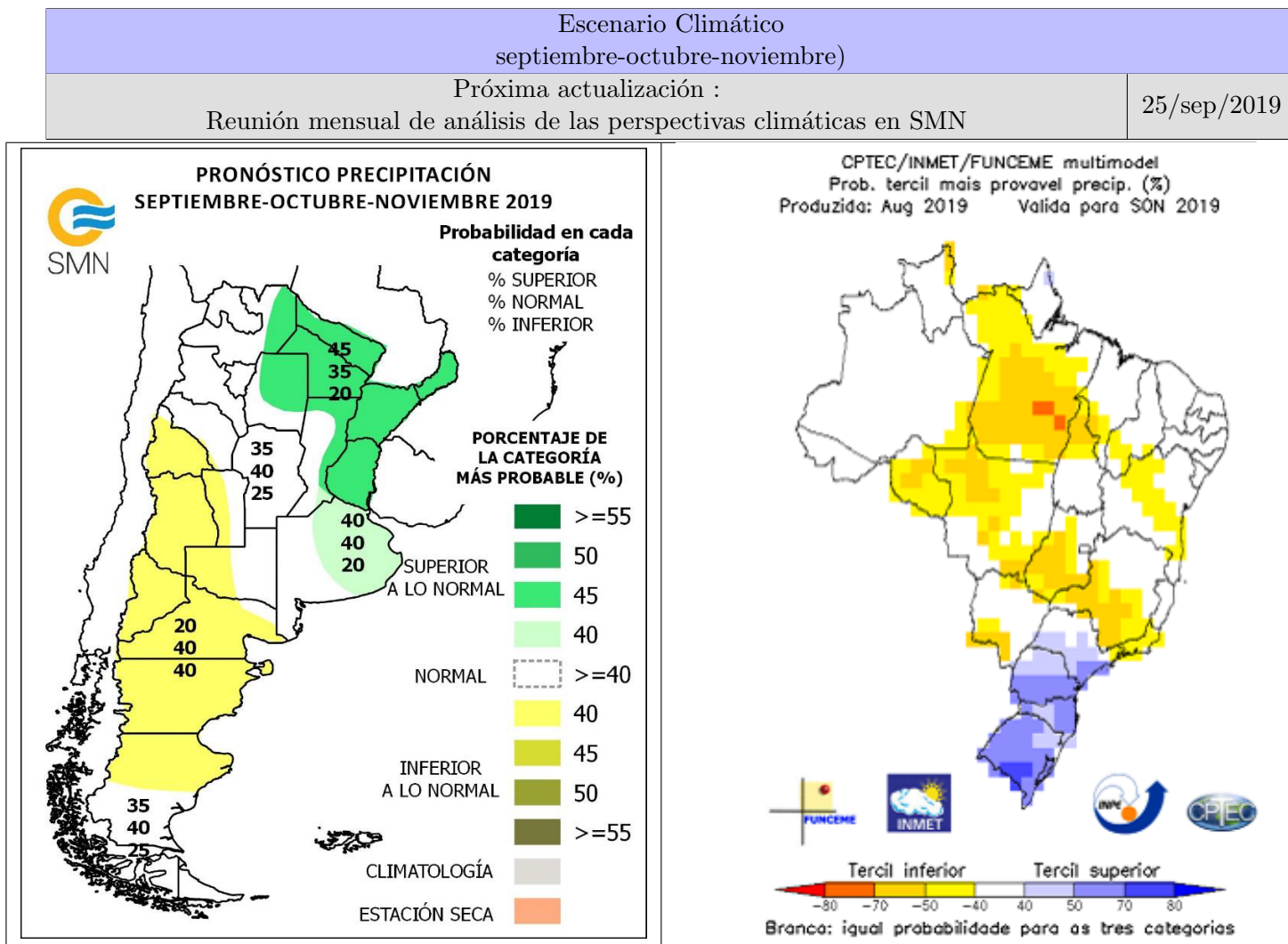
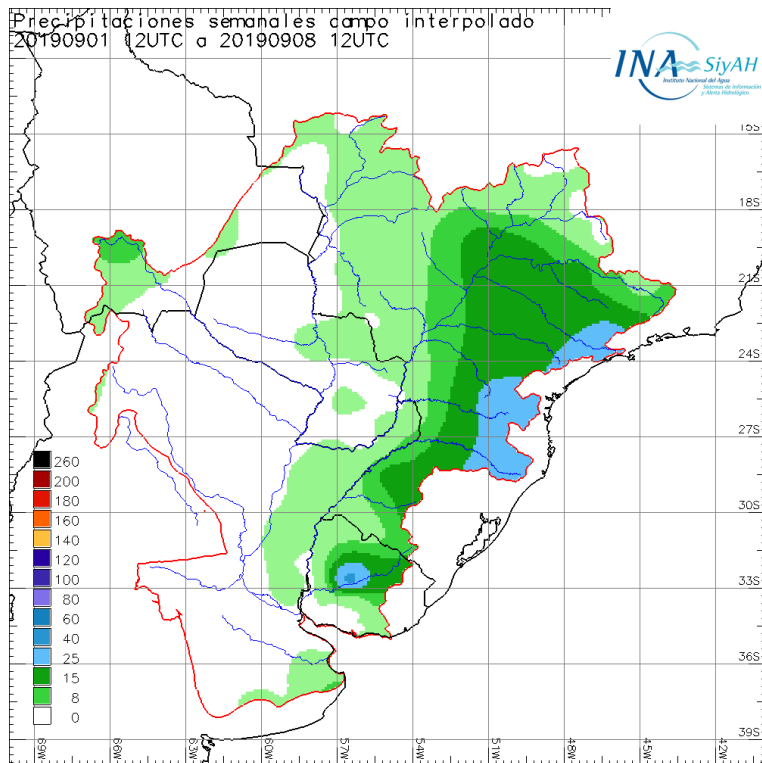
 <p>Ministerio del Interior, Obras públicas y Vivienda Presidencia de la Nación</p>	<p>Secretaría de Infraestructura y Política Hídrica Instituto Nacional del Agua</p>	 <p>INA SijAH Instituto Nacional del Agua Sistema de Información y Alerta Hidrológica</p>
<p>Informe complementario Situación meteorológica e hidrológica</p>	<p>Cuenca del Plata</p>	<p>Fecha: 08/sep/2019</p>

Marco Climático



Situación Meteorológica

El Servicio Meteorológico Nacional mantiene diariamente la información referente a la perspectiva meteorológica en toda la cuenca. Según el pronóstico extendido, de actualización diaria, para la semana 09/sep al 15/sep las lluvias se concentrarían mayormente sobre la Provincia de Corrientes, con montos acumulados moderados. Se interpreta que los eventos podrían cubrir también toda la cuenca media del río Uruguay. Para la semana subsiguiente el pronóstico indica que la mayor actividad se trasladaría a la Provincia de Misiones, con probable afectación de la cuenca alta del río Uruguay y la cuenca del río Iguazú.



Precipitación acumulada semanal

Se registra una mejora en los montos de lluvia sobre el tercio este de la cuenca. Se destacan las lluvias moderadas sobre las altas cuencas de los ríos Iguazú y Uruguay.

Situación Hidrológica

■ Río Iguazú:

Las lluvias mencionadas sobre la alta cuenca promediaron espacialmente unos 30 mm, que no alcanzan para modificar sensiblemente la situación en la cuenca y sólo mejoran el nivel en los embalses emplazados en el tramo medio del río. Los niveles en dichos embalses no disponen de capacidad para atenuar los efectos de futuros eventos intensos. Las descargas de los mismos mantienen la regulación del caudal del río, que en Cataratas registró un acotado aumento, con un promedio semanal de 1.100 m³/s (23 % de aumento). Se espera que se mantenga en ese orden de magnitud.

■ Río Paraná desde Itaipú:

Los acotados montos de lluvia permitirán a algunos embalses mejorar sus niveles, sin un cambio sensible en la descarga de todo el sistema. La parte regulada, la mitad norte de la alta cuenca, promedió en la semana unos 6.100 m³/s (5 % más). Los embalses de mayor capacidad se mantienen con alguna capacidad de amortiguación ante futuras lluvias. El aporte de la cuenca no regulada, la mitad sur de la alta cuenca, se recuperó a 2.400 m³/s, sin tendencia definida. El aporte total al embalse de Itaipú promedió 8.500 m³/s (16 % más). Se espera que continúe acotado. La descarga del embalse promedió 7.400 m³/s (sin cambios), aún por debajo de lo normal. El nivel de embalse se ubica en unos 0,50 m por debajo de su nivel operativo normal, con cierta capacidad para la laminación de crecidas. El aporte al tramo paraguayo-argentino continuaría acotado en la próxima semana.

■ Confluencia Paraná-Iguazú:

La lectura de escala en Puerto Iguazú continuó oscilando, sin tendencia. Promedió 9,36 m (sólo 0,17 m más arriba), manteniéndose acotada en los 10,00 m. No se espera repunte en la próxima semana. Seguirá posteriormente muy dependiente de las lluvias sobre la cuenca del río Iguazú. En septiembre promediaría 9,80 m (2,92 m por debajo del nivel promedio mensual desde 1994). El caudal en el Punto Trifinio promedió 9.200 m³/s (sin cambios), sin alcanzar los 11.000 m³/s.

■ Tramo misionero-paraguayo del Paraná:

Sin lluvias significativas. El aporte en ruta al tramo misionero-paraguayo se mantiene muy acotado. El pronóstico meteorológico semanal indica que probablemente no se registren repuntes en el corto plazo,

pero se mantendrá la atención sobre la probable evolución en las próximas semanas.

■ **Tramo correntino-paraguayo del Paraná:**

Sin lluvias significativas. El caudal entrante al embalse de Yacyretá promedió 9.370 m³/s (4 % más), sin tendencia y aún muy por debajo del promedio mensual de septiembre desde 1994. La descarga promedió 9.060 m³/s (3 % más). El nivel en Paso de la Patria continuó oscilando levemente por encima de los 2,00 m, muy por debajo de su valor promedio de esta época del año. No se espera repunte en el corto plazo.

■ **Río Paraguay en Cuenca Superior:**

Otra semana de escasas lluvias. No se espera cambios en las tendencias de niveles en nacientes y Pantanal. Se mantiene la tendencia descendente en toda la alta cuenca, con niveles en el Bajo Pantanal inferiores a los normales para esta época del año. Se espera que en las próximas semanas se mantenga ese apartamiento respecto de los valores medios.

■ **Río Paraguay en Cuenca Media:**

Sin eventos significativos. En Bahía Negra, en la descarga del Pantanal, el nivel mantiene su descenso a razón de más de 0,02 m por día. Continuaría en descenso en la próxima semana, manteniéndose por debajo de los valores promedio de esta época del año. Hoy registra una lectura de 3,00 m, es decir 0,64 m por debajo del nivel medio de septiembre desde 1994 y 1,98 m por debajo del nivel en igual fecha de 2018. No se espera un cambio de tendencia en el corto plazo. En Puerto Concepción el nivel mantiene un descenso de 0,02 m por día. Registra hoy 3,18 m, es decir 0,52 m por debajo del nivel normal de septiembre y 1,44 m por debajo del nivel en igual fecha de 2018. El pronóstico meteorológico permite esperar que se sostenga la tendencia descendente.

■ **Río Paraguay en Cuenca Inferior:**

Sin lluvias en la semana. El caudal entrante al tramo inferior del río Paraguay registró otra disminución del orden del 4 % en la semana, tendencia que se irá atenuando gradualmente. Los niveles en todo el tramo inferior continuaron en un descenso gradual. El pronóstico meteorológico sigue siendo favorable y permite esperar que no se produzcan lluvias locales de importancia. En Puerto Pilcomayo se registra hoy un nivel de 2,93 m, es decir 0,32 m por debajo del promedio mensual de septiembre de los últimos 25 años y 1,34 m por debajo del nivel registrado en igual fecha de 2018. En el Puerto de Formosa el nivel descendió 0,24 m en la semana. Registra hoy 3,55 m, es decir 0,09 m por debajo del nivel mensual normal y 1,38 m por debajo del nivel de igual fecha de 2018.

■ **Confluencia Paraná-Paraguay:**

Leve descenso semanal adicional. Los niveles se mantienen lejos de los respectivos Niveles de Alerta y fluctuando en la franja de aguas bajas. Los promedios semanales fueron de 2,07 m en Corrientes y 2,11 m en Barranqueras. En agosto promediaron 2,53 m (0,82 m por debajo del promedio mensual desde 1994).

■ **Río Paraná en territorio argentino:**

Sin lluvias significativas en la semana. El caudal que ingresa al tramo se encuentra estabilizado en 14 % por debajo del promedio de septiembre desde 1994. En Goya el nivel quedó oscilando por debajo de 2,50 m y no se espera repunte en el corto plazo. En Santa Fe el nivel va quedando oscilante alrededor de los 2,00 m. En septiembre promediaría 2,15 m (1,07 m por debajo del promedio mensual desde 1994). En el próximo día martes 10/sep se actualizarán los pronósticos a 7 días y las tendencias a 14 días.

■ **Delta del Río Paraná:**

Sin lluvias en la semana. El pronóstico meteorológico no indica la probabilidad de lluvias de importancia en la semana próxima. El caudal entrante al Delta se ubica en el orden de 11.500 m³/s, inferior al promedio mensual desde 1994. En la cabecera del Delta continuó la tendencia descendente. La perspectiva indica que los niveles se mantendrán oscilando por debajo de los valores normales para la época del año y en la franja de aguas bajas en las próximas dos semanas por lo menos. Los apartamientos con respecto a los promedios habituales hoy son de -1,34 m en Diamante y -0,95 m en Ramallo. En Victoria el nivel se estacionó en 2,70 m y se espera un acotado descenso adicional. En Rosario el nivel promediaría en septiembre 2,00 m (1,07 m por debajo del nivel promedio mensual desde 1994). En Ramallo el nivel continuará en forma oscilante por debajo de 2,00 m. En la semana predominaron niveles relativamente altos en el río de la Plata, lo que sostuvo los niveles en toda la mitad inferior del Delta. En Villa Paranacito el nivel osciló por debajo de

2,00 m, muy dependiente del estuario. Se mantendrá la atención por eventuales repuntes de corto plazo.

■ **Río Gualeguay:**

Lluvias acotadas en la semana. Se monitorea la posibilidad de lluvias significativas en la próxima semana. Podría registrarse un repunte a partir de mañana, con eventual desborde acotado en el tramo medio. El tramo inferior continuaría mayormente dependiente de la situación general en el Delta, con niveles inferiores a los normales. El último informe fue preparado el 03/sep y se presenta en la página web. El siguiente informe sería elaborado el martes 17/sep, a menos que la perspectiva mencionada amerite adelantarlo en la próxima semana. El monitoreo se realiza en conjunto con la Dirección General de Hidráulica de Entre Ríos.

■ **Río Uruguay en su Alta Cuenca:**

Se destacan las lluvias acumuladas sobre las nacientes, con montos del orden de 35 mm. Los embalses emplazados en la alta cuenca mantienen aún capacidad de atenuación de futuras lluvias. El aporte al tramo compartido aumentó en promedio a unos 900 m³/s. El pronóstico meteorológico obliga a concentrar la atención en las próximas semanas.

■ **Cuenca Media del Río Uruguay:**

No se registraron lluvias significativas, pero el pronóstico indica alta probabilidad de eventos intensos en la próxima semana. El aporte en ruta al tramo medio del río se redujo a valores poco significativos. El nivel en Paso de los Libres quedó estabilizado en 2,00 m y podría registrar un brusco repunte en función de las lluvias esperadas.

■ **Cuenca Baja del Río Uruguay:**

Se destaca el núcleo de lluvia sobre la cuenca media del río Negro, aún sin efecto sensible sobre el aporte al tramo inferior del río Uruguay. El aporte total al embalse de Salto Grande promedió en la última semana 2.240 m³/s (10 % de disminución). El nivel de embalse se ubica en promedio en unos 1,36 m por debajo del nivel operativo normal. La descarga del embalse aumentó a 2.780 m³/s de promedio semanal. No se espera una reducción importante en la próxima semana. El tramo inferior registró ascensos promedio moderados, manteniéndose lejos de los niveles de riesgo. En Concepción del Uruguay el nivel promediaría en septiembre 2,20 m, prácticamente coincidente con el promedio mensual desde 1994. Seguirá muy dependiente de las oscilaciones en el río de la Plata y los vientos regionales.

■ **Salado Santafesino:**

Sin lluvias en la semana. El monitoreo lo realiza la Dirección General de Servicios Técnicos Específicos, dependiente del Ministerio de Infraestructura y Transporte de la Provincia, manteniendo información sobre la evolución fluvial. En el tramo inferior la tendencia predominante sigue siendo muy leve, con niveles por debajo de los respectivos de Alerta. Se espera que se mantenga esa tendencia.

■ **Cuencas Bonaerenses:**

Sin lluvias significativas en la semana. No se espera una reversión de la actual situación en las próximas semanas. El marco climático, actualizado, obliga aún a mantener la observación ante eventuales cambios de escenario.

Se recomienda visitar la página web para observar los productos del monitoreo satelital

<https://alerta.ina.gob.ar/pub/mapa> (mapa)

<https://alerta.ina.gob.ar/pub/gui> (listado de servicios)

<https://alerta.ina.gob.ar/ina> (repositorio de mapas, gráficas e informes)

0.3.1. Referencias

Prefectura Naval Argentina	Comisión Técnica Mixta de Salto Grande
Servicio Meteorológico Nacional	Comisión Regional del Bermejo
Entidad Binacional Yacyretá	Ministerio de Infraestructura y Transporte de la Provincia de Santa Fe