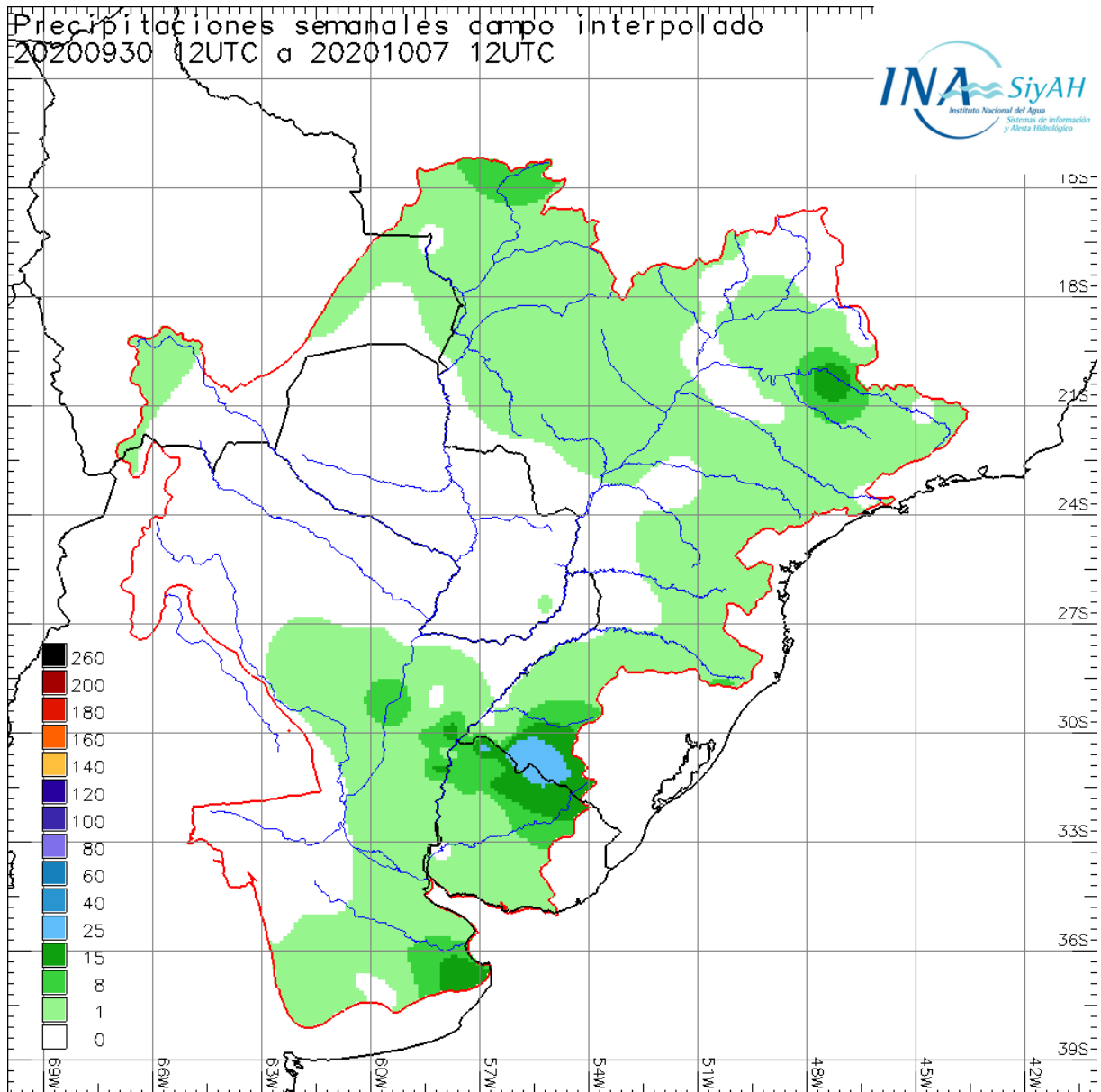




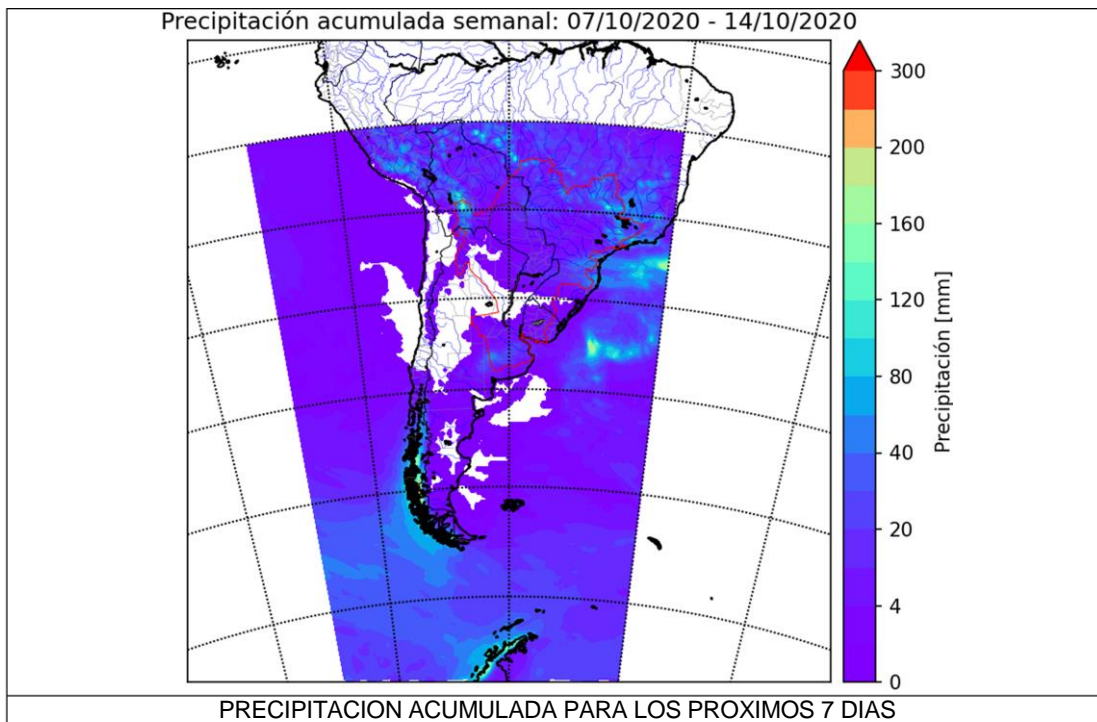
SITUACIÓN METEOROLÓGICA

MENSAJE N° 9267
07 de Octubre de 2020

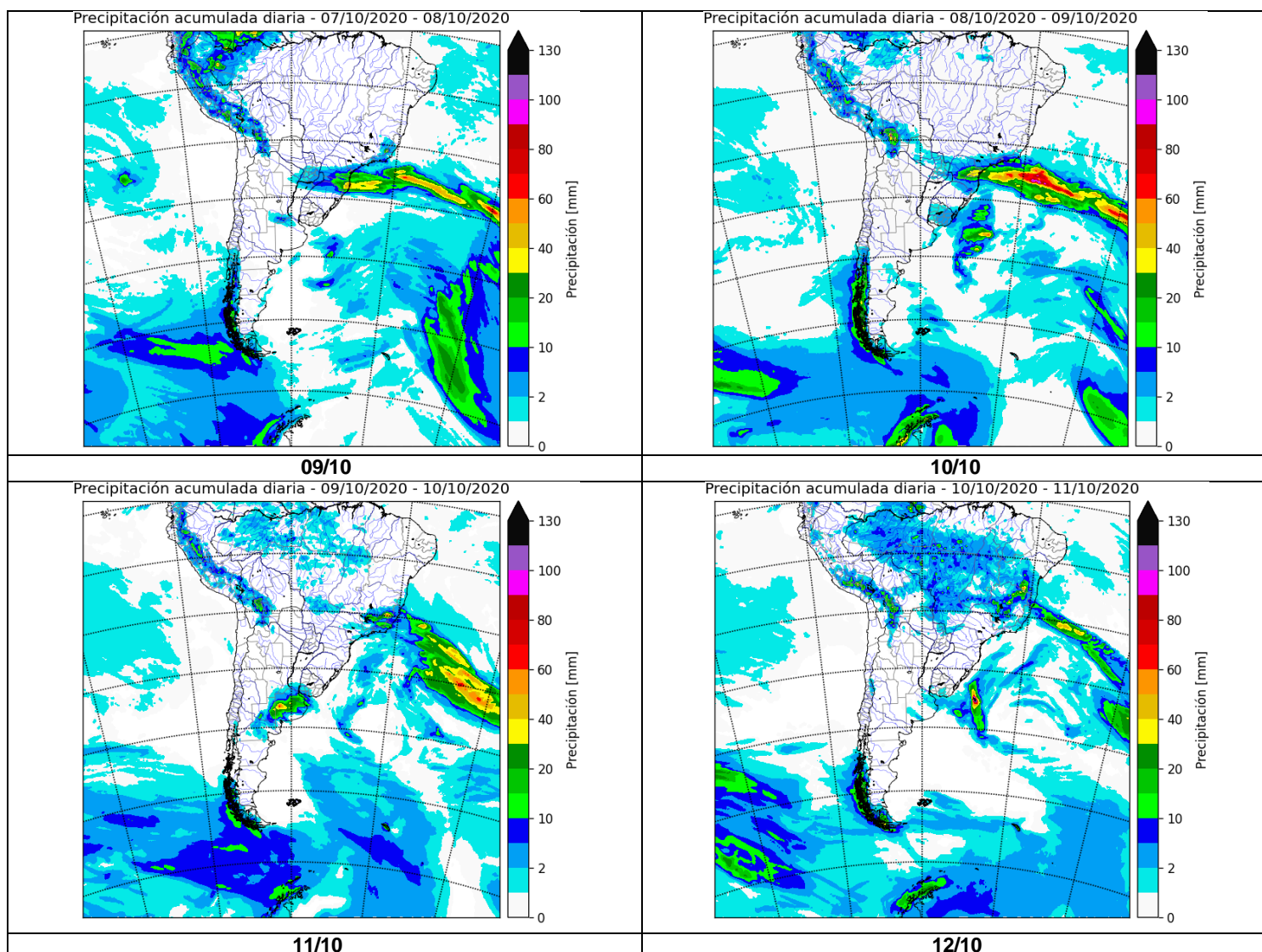
REGIÓN DE PRONOSTICO: Cuencas de los Ríos Paraná, Paraguay, Uruguay
Lluvias acumuladas en la última semana (información proveniente del Servicio Meteorológico Nacional).



Para lo que resta del día miércoles se esperan precipitaciones aisladas de intensidad leve a moderada en el norte de litoral argentino y sur de Brasil. Esta situación de inestabilidad, se prevé que persista hasta el día viernes con el desplazamiento del sistema en dirección noreste. Para el fin de semana se espera el ingreso de un sistema que aporte lluvias aisladas y leves en Buenos Aires, se espera una mejora en el tiempo para el domingo.



Precipitación acumulada a 4 días entre jueves a domingo



Fuentes: Servicio Meteorológico Nacional (Argentina) - National Centers of Environmental Prediction (NCEP/NOAA EEUU) - Centro de Previsão de Tempo e Estudos Climáticos (CPTEC/INPE/MCT - Brasil) - Instituto Nacional de Meteorología (INMET/MAPA - Brasil) - SENAMHI (Bolivia).



RÍO PARANÁ EN BRASIL

PERSISTENCIA DE AGUAS BAJAS

- Persiste el escenario de escasas o nulas lluvias, no se esperan eventos importantes de precipitación sobre la cuenca alta del Paraná en Brasil que revierta la situación de aguas bajas en los trayectos inferiores.
- Caudal entrante a Itaipú (**en GUAIRA**): esta semana el caudal se observó ascendente hasta el día 4/oct alcanzando su máximo en torno a 10.300 m³/s. Desde entonces se mantiene en descenso, el día de hoy se estima próximo a 9.000 m³/s. El promedio semanal se ubica en 9.300 m³/s, esto es 1000 m³/s superior a la semana anterior. Es probable que continúe oscilando en este rango de valores los próximos días. La perspectiva de mediano y largo plazo indica valores de caudal acotados, por debajo de lo normal. No debería esperarse un cambio importante en la situación. La tendencia climática presenta un panorama desfavorable durante el trimestre al 31/dic.
- Caudal erogado por **ITAIPÚ**: La descarga esta semana marco un mínimo el día 4/oct en torno a 8.000 m³/s, desde entonces comenzó a ascender levemente, el día de hoy el caudal estimado se encuentra próximo a 9.000 m³/s. Es probable que continúe oscilando los próximos días con una leve tendencia descendente. Las futuras descargas dependerán fuertemente de los eventos que se vayan registrando, especialmente sobre la cuenca de aporte directo al embalse.
- *NO se espera un retorno a condiciones durante lo que resta de la primavera.* Se continúa con el monitoreo ante la posibilidad de incrementos por excedentes de lluvias en la parte de la cuenca de respuesta más rápida: la más cercana al embalse de Itaipú.

RÍO IGUAZÚ

AGUAS MEDIAS

- **Esta semana** se registraron precipitaciones del orden de los 20-40 mm en la cuenca alta del río Iguazú. Permanece muy limitado el caudal que entra a los embalses emplazados en el tramo medio del río. Para la semana próxima no se esperan precipitaciones significativas en la región aunque no se descarta la ocurrencia de algún evento local.
- El caudal descargado por las **Cataratas** se presentó oscilante. Se observó en descenso hasta el 4/oct alcanzando el mínimo en torno a 550 m³/s. Sin embargo entre ayer y hoy repunto y se estima regulando próximo a 1.000 m³/s, ubicándose dentro de la franja de aguas medias. No se prevé un repunte significativo en los próximos días, por lo que se mantendrá inferior al promedio de octubre de los últimos 25 años (1.900 m³/s).

- **Dada la perspectiva climática** se volverían a observar niveles y caudales del orden de los mínimos correspondientes a esta época del año, considerando por lo menos los últimos 40 años.

La tendencia climática actualizada con horizonte en el 31/dic asume un panorama desfavorable, no se esperan eventos que puedan aliviar la situación de escasez y bajante que predomina en la región.

RÍO PARANÁ EN TRAMO PARAGUAYO-ARGENTINO CAUDAL INFERIOR A LO NORMAL

- No se registraron precipitaciones significativas a lo largo de todo el tramo. Se prevé que esta condición persista para la semana entrante, con la posibilidad de ocurrencia de lluvias aisladas de intensidad leve.
- **Confluencia Paraná-Iguazú:** Esta semana se observó un comportamiento oscilante con tendencia descendente hasta el día 4/oct que registró el caudal mínimo próximo a 8.500 m³/s. Luego comenzó a ascender levemente y permanece oscilante en torno a 10.000 m³/s. Es probable que continúe en este rango de valores los próximos días. De igual modo se mantiene por debajo de lo normal e inferior al promedio de los caudales mínimos de los últimos 38 años.
- Lectura de la escala de **Puerto IGUAZÚ:** el nivel se mantuvo por arriba de los 11,00 m hasta el día 4/oct con un comportamiento descendente, el mínimo se observó en torno a 9,89 m el día 5/oct desde entonces comenzó a ascender levemente y se mantiene el día de hoy en torno a 10,40 m. Se espera que continúe oscilando en el rango de 9,00 m – 10,00 m los próximos días, sin la posibilidad de repunte significativo. Se encuentra muy por debajo del promedio mensual esperado para octubre respecto de los últimos 25 años.
- Caudal **entrante a Yacypetá:** esta semana se observó un pico mínimo el día 5/oct con un caudal próximo a 8.500 m³/s. Luego comenzó a oscilar con una tendencia ascendente y se encuentra próximo a 9.500 m³/s el día de hoy. Es probable que continúe con el mismo comportamiento los próximos días, no se esperan eventos meteorológicos que permitan un cambio en la situación, el promedio 10.400 m³/s se encuentra muy inferior al de los últimos 25 años para el mes de octubre.
- La **descarga** regulo de manera similar. Se observó el caudal mínimo el día 4/oct en el orden de 9.800 m³/s, luego comenzó a ascender y el día de hoy se estima próximo a 10.500 m³/s. En los próximos días se mantendría oscilando por debajo de los 11.000 m³/s. No se espera un cambio en las condiciones actuales.

RÍO PARAGUAY

PRÓXIMO A LOS MÍNIMOS HISTÓRICOS

Sin lluvias **significativas**. **NO** se espera una mejora en el corto plazo.

Tramo Superior (Nacientes y Pantanal)

Alturas. Valores observados en los últimos 7 días y previsión para las próximas semanas

Sección	Promedio Observado [m]	Escenario (tendencia)
Ladario (Brasil)(*)	2,10 m < N	2,10 m < N (descendente)
Coimbra (Brasil)	2,00 m < N	2,00 m < N (descendente)

(*): se ubicará por debajo de todos los registros históricos
< N: por debajo del promedio mensual histórico (ajustado recientemente)

Tramo Medio (Paraguayo-Brasileño y en territorio paraguayo)

Alturas. Valores observados en los últimos 7 días y previsión para la próxima semana

Sección	Mínimo Observado [m]	Máximo Observado [m]	Promedio Observado [m]	Promedio Esperado [m]	Escenario (tendencia)
Bahía Negra (Paraguay)	0,60 (*1) (07/oct)	0,80 (01/oct)	0,71	0,51	Persistencia del descenso
Pto. Murtinho (Brasil)	-----	-----	2,20 m < N (*2)	2,20 m < N (*2)	Muy leve descenso
Pto. Concepción (Paraguay)	0,83 (*1) (07/oct)	0,96 (01/oct)	0,90	0,74	Persistencia del descenso

< N: por debajo del promedio mensual histórico (ajustado recientemente)
(*1): Valor estimado (*2): En el orden de los mínimos históricos

Tramo Inferior (Paraguay-Argentino)

Alturas. Valores observados en los últimos 7 días y previsión para las próximas semanas

Sección	Mínimo Observado [m]	Máximo Observado [m]	Promedio Observado [m]	Promedio Esperado [m]	Escenario (tendencia)
Pto. Pilcomayo	0,19 (*) (07/oct)	0,34 (*) (07/oct)	0,26	0,13	Leve descenso aún
Pto. Formosa	-0,05 (*) (07/oct)	0,07 (*) (01/oct)	0,02	-0,08	Leve descenso aún

(*): **Se realizó una revisión crítica de las estimaciones de cada día**

Las alturas registradas hoy se comparan con los promedios mensuales de **OCTUBRE** en los últimos 25 años (PM25), resultando:

Sección	Altura Observada [m]	PM25 [m]	Diferencia (m)
Bahía Negra	0,60	2,39	-1,79
Pto. Concepción	0,83	2,89	-2,06
Pto. Pilcomayo	0,19	2,99	-2,80
Pto. Formosa	-0,05	3,54	-3,59

La lectura de escala en el Puerto de Formosa es hoy de -0,05 m, valor que no se registraba desde enero de 1945.

RÍO PARANÁ EN TERRITORIO ARGENTINO

PERSISTENCIA DE AGUAS BAJAS

- No se registraron precipitaciones significativas, la condición de aguas bajas persiste. Se espera que esta condición se mantenga con la posibilidad de que ocurran precipitaciones más intensas en el tramo medio.
- CORRIENTES / BARRANQUERAS:** Esta semana los niveles se mantuvieron en ascenso hasta el día 4/oct alcanzando el pico máximo en torno a 1,76 m y 1,88 m respectivamente. Desde entonces retorno al descenso, que responde el día de hoy en niveles próximos a 1,69 m y 1,80 m. El promedio semanal se encuentra próximo a 1,70 m, esto es 0,45 m por debajo del límite de aguas bajas y se encuentra 2,05 m por debajo del promedio mensual de octubre de los últimos 25 años. Hay permanencia de aguas bajas y no se prevé aún un cambio en la situación por lo menos hasta el 31/dic. Es probable que la próxima semana se mantenga oscilando por debajo de 1,90 m. La futura evolución dependerá fuertemente de la evolución de las lluvias en la región, especialmente en la parte de la cuenca de aporte de respuesta más rápida (cuenca del río Iguazú, cuenca próxima al embalse de Itaipú y cuenca de aporte al tramo misionero-paraguayo).
- GOYA:** El nivel esta semana se mantuvo en descenso hasta el día 4/oct, presentando el mínimo en torno a 1,81 m, luego comienza el ascenso que llega el día de hoy con un nivel próximo a 2,03 m. Es probable que comience a oscilar y se mantenga en la semana regulando próximo a 1,70 m. El promedio semanal observado 1,95 m es levemente superior al promedio de la semana anterior y se encuentra 1,85 m por debajo del promedio mensual de octubre desde 1995.
- LA PAZ:** Esta semana se observó una disminución de 0,18 m en el nivel hasta el día de ayer 6/oct marcando una cota de 1,63 m. El día de hoy se observa un ascenso encontrándose próximo a 1,71 m. El promedio semanal 1,72 m se encuentra 1,48 m por debajo del límite de aguas bajas. Es probable que comience a ascender gradualmente, dependiendo fuertemente del comportamiento aguas arriba y la entrada de precipitaciones. De todos modos, se mantiene dentro de la franja de aguas bajas y no se espera un cambio en la situación por lo menos hasta el 31/diciembre.
- SANTA FE:** Esta semana el nivel se mantuvo en ascenso hasta el día 4/oct marcando la cota máxima en torno a 1,36 m retornando al descenso hasta el día de hoy que se observa el nivel próximo a 1,26 m. Persiste la situación de aguas bajas y no se espera un retorno a condiciones normales por lo menos hasta el 31 de diciembre. El promedio semanal de 1,30 m es 0,20 m superior al de la semana anterior y se encuentra 1,87 m inferior al promedio mensual de octubre desde 1995. Es probable que los próximos días comience a oscilar y se mantenga regulando próximo a 1,30 m.
- ROSARIO:** Se observó un comportamiento similar a aguas arriba, el nivel máximo se observó el día 5/oct en torno a 1,40 m, retorno al descenso con una disminución rápida que marca el día de hoy una cota próxima a 1,10 m, de esta manera continua en valores muy inferiores al límite de aguas bajas. Es probable que se sostenga el descenso y alcance la cota de 1,00 m la próxima semana. El promedio semanal 1,04 m se encuentra 1,88 m por debajo del promedio de octubre desde 1995. No se espera un retorno a condiciones normales por lo menos hasta el 31/ dic.

La siguiente tabla muestra los pronósticos realizados en el día de ayer. En el día viernes 09/oct se actualizará los pronósticos a 4 días y las tendencias a 11 días.

Pronósticos para el 13-oct-2020 y tendencia para el 20-oct-2020													
Estaciones	Nivel Hoy (*) (m)	Altura Media SEPTIEMBRE (1994 / 2018) (m)	Límite Aguas Bajas L (m)	Nivel de Alerta A (m)	Nivel de Evacuación E (m)	Pronóstico Preliminar (m) para 13-oct-2020			Estado	Tendencias (m) para el 20-oct-2020			Estado
	07-oct-2020					Mínimo	Central	Máximo		Mínimo	Central	Máximo	
CORRIENTES	1,56	3,11	3,00	6,50	7,00	1,50	1,75	1,95	L	1,40	1,71	2,05	L
BARRANQUERAS	1,66	3,16	3,20	6,00	6,50	1,50	1,75	2,00	L	1,40	1,71	2,10	L
GOYA	2,03	3,29	2,60	5,20	5,70	1,55	1,93	2,15	L	1,60	1,90	2,20	L
RECONQUISTA	1,77	3,01	2,30	5,10	5,30	1,50	1,82	2,05	L	1,55	1,87	2,10	L
LA PAZ	1,69	3,46	3,20	5,80	6,15	1,30	1,69	1,85	L	1,55	1,87	2,20	L
PARANÁ	0,98	2,50	2,30	4,70	5,00	0,85	1,02	1,25	L	0,90	1,12	1,35	L
SANTA FE	1,26	2,84	2,60	5,30	5,70	1,05	1,30	1,50	L	1,10	1,37	1,60	L
ROSARIO	1,10	2,67	2,60	5,00	5,30	0,85	1,00	1,35	L	0,90	1,12	1,50	L

* A **:Valores que superan el nivel de alerta * E **:Valores que superan el nivel de evacuación (*): Dato de las 00:00hs

Tabla Delta Semanal Miércoles 07/oct/2020

	Registro Hoy 07/OCT (m)	Promedio Semana al 30/SEP	Promedio Semana al 07/OCT	Dif (cm)	Referencia Histórica (*)	Promedio esperado para el mes de OCTUBRE	Promedio esperado para el mes de NOVIEMBRE	Promedio esperado para el mes de DICIEMBRE
Diamante	1,29	1,15	1,34	0,19	-1,68	1,26	1,34	1,40
Victoria	2,36	1,79	1,82	0,03	-1,47	1,64	1,45	1,47
S. Nicolás	0,95	0,81	1,10	0,29	-1,06	0,90	0,91	0,92
Ramallo	0,55	0,53	0,93	0,40	-0,98	0,65	0,64	0,65
San Pedro	0,42	0,52	0,94	0,42	-0,60	0,64	0,61	0,62
Baradero	0,40	0,49	0,88	0,39	-0,42	0,60	0,59	0,60
Zárate	0,50	0,38	0,86	0,48	0,15	0,60	0,57	0,58
Paranacito	0,90	1,05	1,43	0,38	0,13	1,12	1,15	1,16
Ibicuy	-0,15	0,04	0,38	0,34	-0,13	0,26	0,41	0,42
Pto. Ruiz	1,02	0,68	1,11	0,43	-0,81	0,76	0,67	0,72

(*): Diferencia (en metros) entre el último promedio semanal y el promedio de las alturas medias de la respectiva semana en los últimos 25 años.

RIO URUGUAY: POSIBLES PRECIPITACIONES MODERADAS A LEVES EN CORTO PLAZO, SOBRE EL ALTO URUGUAY. VARIACIONES POCO SIGNIFICATIVAS O CON LEVE TENDENCIA AL DESCENSO, AUN POR ENCIMA DE AGUAS BAJAS.

Durante los últimos 7 días se produjeron precipitaciones con acumulados leves sobre algunas de las áreas de aporte por margen izquierda al tramo medio-superior y sobre las cabeceras del Alto Uruguay, sin registrarse eventos significativos para el resto de la cuenca. Asimismo, los caudales y niveles hidrométricos permanecieron estables o con variaciones poco significativas sobre el tramo medio superior, tanto como prevaleció la tendencia al descenso, con recuperaciones acotadas, en el almacenamiento de los embalses del Alto Uruguay. Agua abajo de Salto Grande la dinámica del nivel hidrométrico fue semejante a la observada las semanas precedentes, si bien en Concordia se observó una disminución de la amplitud de valores (variación negativa en valores máximos), tanto como en Gualeguaychú se observó un incremento acotado en tiempo, en respuesta al efecto de una onda de tormenta (control estuárico). Por otro lado, las previsiones numéricas de precipitación indican acumulados moderados a leves sobre el Alto Uruguay, sin señal significativa para el resto de la cuenca. En consecuencia, se prevé que el nivel o caudal permanezca estable o exhiba variaciones poco significativas acopladas sobre una leve tendencia general al descenso, durante los próximos 7 días.

Tramo medio superior (San Javier – Paso de Los Libres)

Caudal. Valores observados en los últimos 7 días y previsión del derrame para los próximos 7 días

Sección	Mínimo Observado [m³/s]	Máximo Observado [m³/s]	Promedio Observado [m³/s]	Promedio Esperado [m³/s]	Escenario (tendencia)
San Javier	875	1961	1505	1100[700-1500]	Estable o leve tendencia al descenso en derrame semanal, con oscilaciones poco significativas
Santo Tomé	1280	1737	1568	1250[1000-2100]	Estable o leve tendencia al descenso en derrame semanal
Paso de Los Libres	281	2540	2389	2100[1400-2900]	Estable o leve tendencia al descenso en derrame semanal

S/D = sin lecturas disponibles para estimación

*rango de acuerdo a escenarios meteorológicos actualmente previstos

Plazo inmediato = 1 día / Corto Plazo = 2 - 7 días / Mediano Plazo = 7 - 15 días

Tramo medio inferior y tramo inferior (Concordia - Gualeguaychú)

Nivel hidrométrico. Valores observados en los últimos 7 días

Sección	Mínimo Observado [m]	Máximo Observado [m]	Promedio Observado [m]	Escenario (tendencia)
Concordia	2.00	4.32	3.48	Oscilaciones normales de rango de aguas medias o medias-bajas
Concepción del Uruguay	1,37	2,57	1,84	Oscilaciones normales de rango de aguas medias o medias-bajas
Gualeguaychú	0,79	2.54	1,52	Oscilaciones normales de rango de aguas medias o medias-bajas

Fuentes: Prefectura Naval Argentina, Servicio de Hidrografía Naval, Comisión Técnica Mixta de Salto Grande, Entidad Binacional Yacypetá, EVARSA, COREBE, SSRRHH, CARU, Centro de Informaciones Meteorológicas FICH-UNL, DGSTE de la Provincia de Santa Fe.

EL PRÓXIMO MENSAJE COMPLETO SERA EMITIDO EL MIÉRCOLES 14 DE OCTUBRE DE 2020

7-oct-20						
ESTACIÓN	RÍO	Lectura (cm) (00:00 hs)	Día Anterior (cm)	ALERTA	EVACUACIÓN	Límite de Aguas Bajas
Puerto Iguazú	Iguazú	1187	1064	2500	2800	1000
Posadas	Paraná	998	1000	1100	1200	900
Ituzaingó	Paraná	110	100	350	400	70
Paso de la Patria	Paraná	177	190	650	700	300
Corrientes	Paraná	156	169	650	700	300
Barranqueras	Paraná	166	180	600	650	320
Empedrado	Paraná	140	150	650	670	280
Bella Vista	Paraná	178	178	600	640	300
Goya	Paraná	203	203	520	570	260
Reconquista	Paraná	177	168	510	530	230
Esquina	Paraná	141	137	500	540	220
La Paz	Paraná	169	163	580	615	320
Paraná	Paraná	98	94	470	500	230
Santa Fe	Paraná	126	128	530	570	260
Diamante	Paraná	129	132	530	550	240
Victoria	Paraná	236	170	460	490	260
San Lorenzo	Paraná	108	120	520	570	230
Rosario	Paraná	110	130	500	530	260
Villa Constitución	Paraná	86	102	400	450	190
San Nicolás	Delta	95	108	420	500	180
Ramallo	Delta	55	75	350	400	160
San Pedro	Delta	42	60	340	360	150
Zárate	Delta	50	50	220	240	30
Paranacito	Delta	90	110	230	260	110
Ibicuy	Delta	-15	-10	200	230	40
Pilcomayo	Paraguay	19	21	535	600	240
Formosa	Paraguay	-5	0	780	830	320
San Javier	Uruguay	140	163	800	1000	130
Santo Tomé	Uruguay	285	303	1150	1250	130
Paso de los Libres	Uruguay	251	251	750	850	140
Salto Grande Arriba	Uruguay	3316	3340	3550	3600	3300
Concordia	Uruguay	388	394	1100	1250	170
Colón	Uruguay	198	221	710	790	140
Concep. del Uruguay	Uruguay	152	274	530	630	90
Pto. Gualeguaychú	Uruguay	110	130	350	380	50
Puerto Ruíz	Gualeguay	102	122	450	500	80
Buenos Aires	De la Plata	71	118	330	390	50

Dato estimado

ESTACIÓN	RÍO	CAUDAL (m ³ /s)	VARIACIÓN DIARIA
Andresito	Iguazú	1610	600
Punto Trifinio	Paraná / Iguazú	11200	600
Yacyretá Afluyente	Paraná	10300	500
Pto. Pilcomayo	Paraguay	728	0
Corrientes (*)	Paraná	10617	-357
Santa Fe	Paraná	10075	99
San Javier	Uruguay	875	-235
Santo Tomé	Uruguay	1618	-168
Paso de los Libres	Uruguay	2538	0
Aporte Salto Grande	Uruguay	2549	-40

(*): Caudal en las primeras horas del día

Fuentes: Prefectura Naval Argentina, Servicio de Hidrografía Naval, Comisión Técnica Mixta de Salto Grande, Entidad Binacional Yacyretá, EVARSA, COREBE, SSRRHH, CARU, Centro de Informaciones Meteorológicas FICH-UNL, DGSTE de la Provincia de Santa Fe.