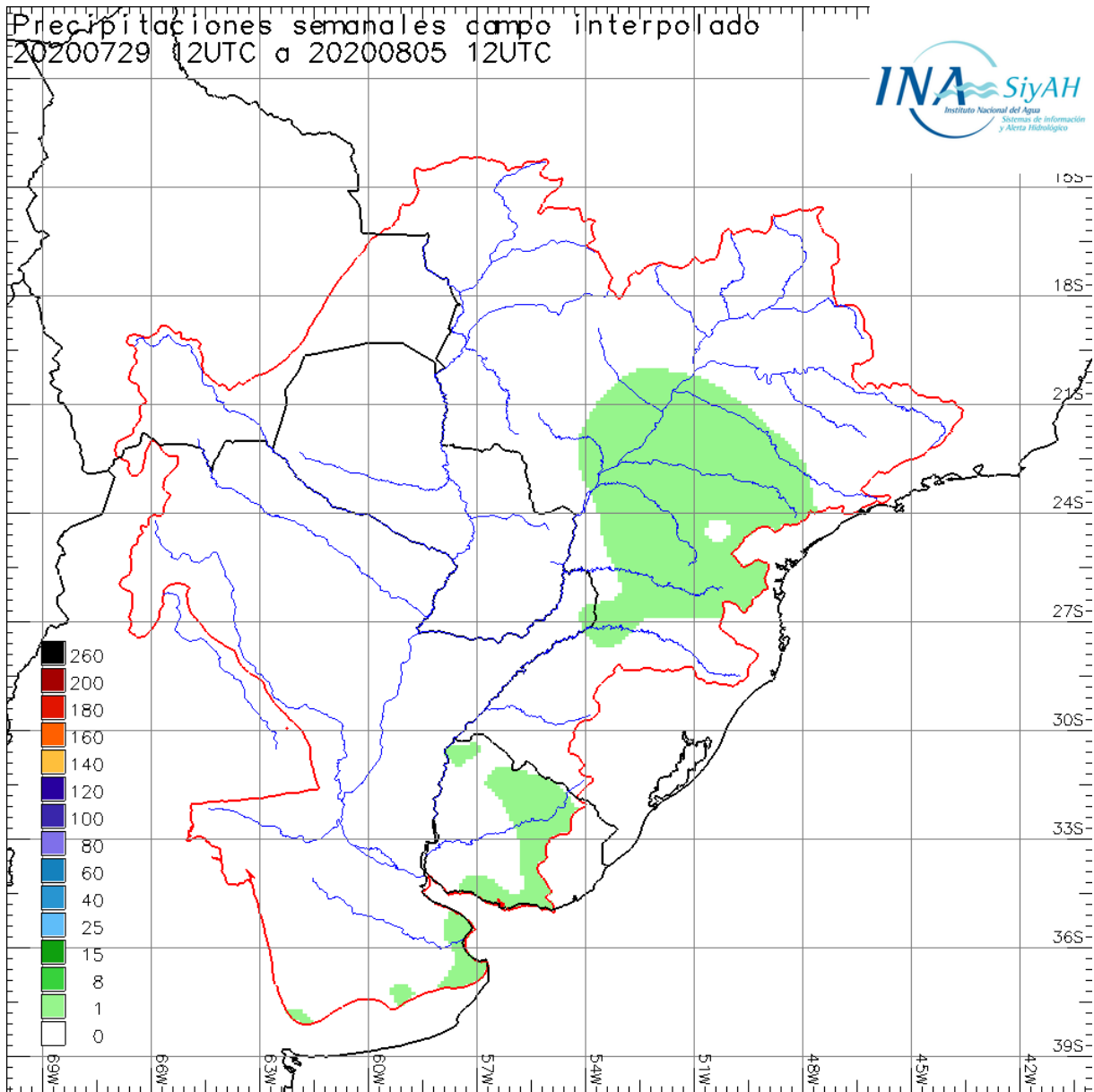




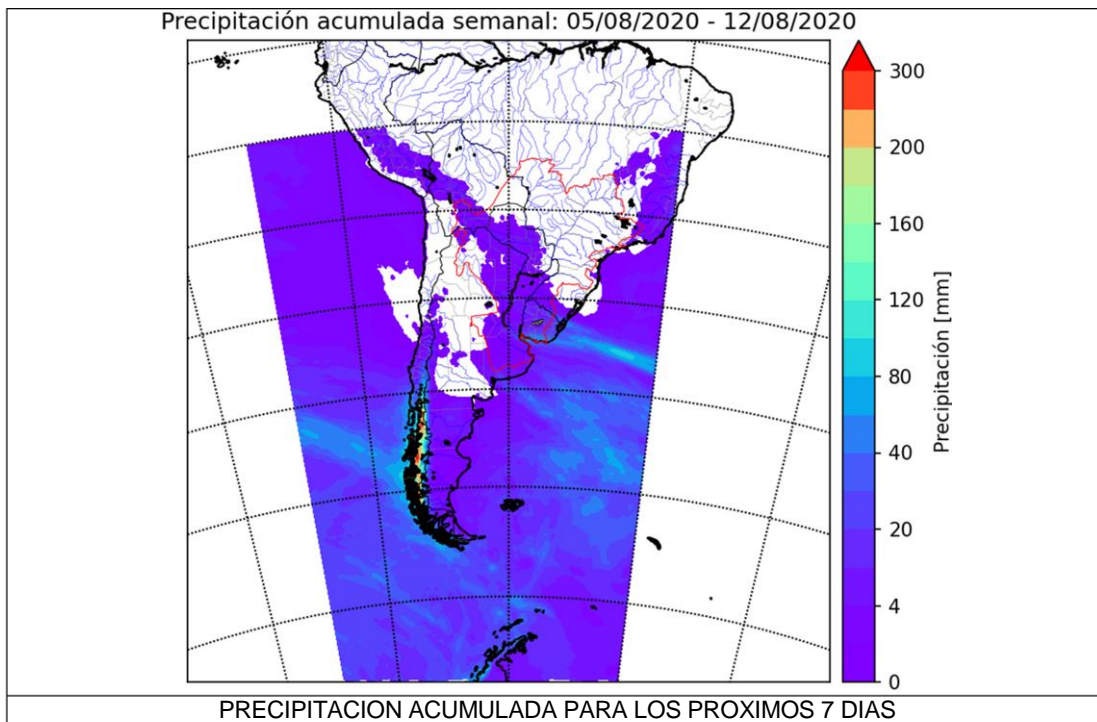
SITUACIÓN METEOROLÓGICA

MENSAJE N° 8423
05 de Agosto de 2020

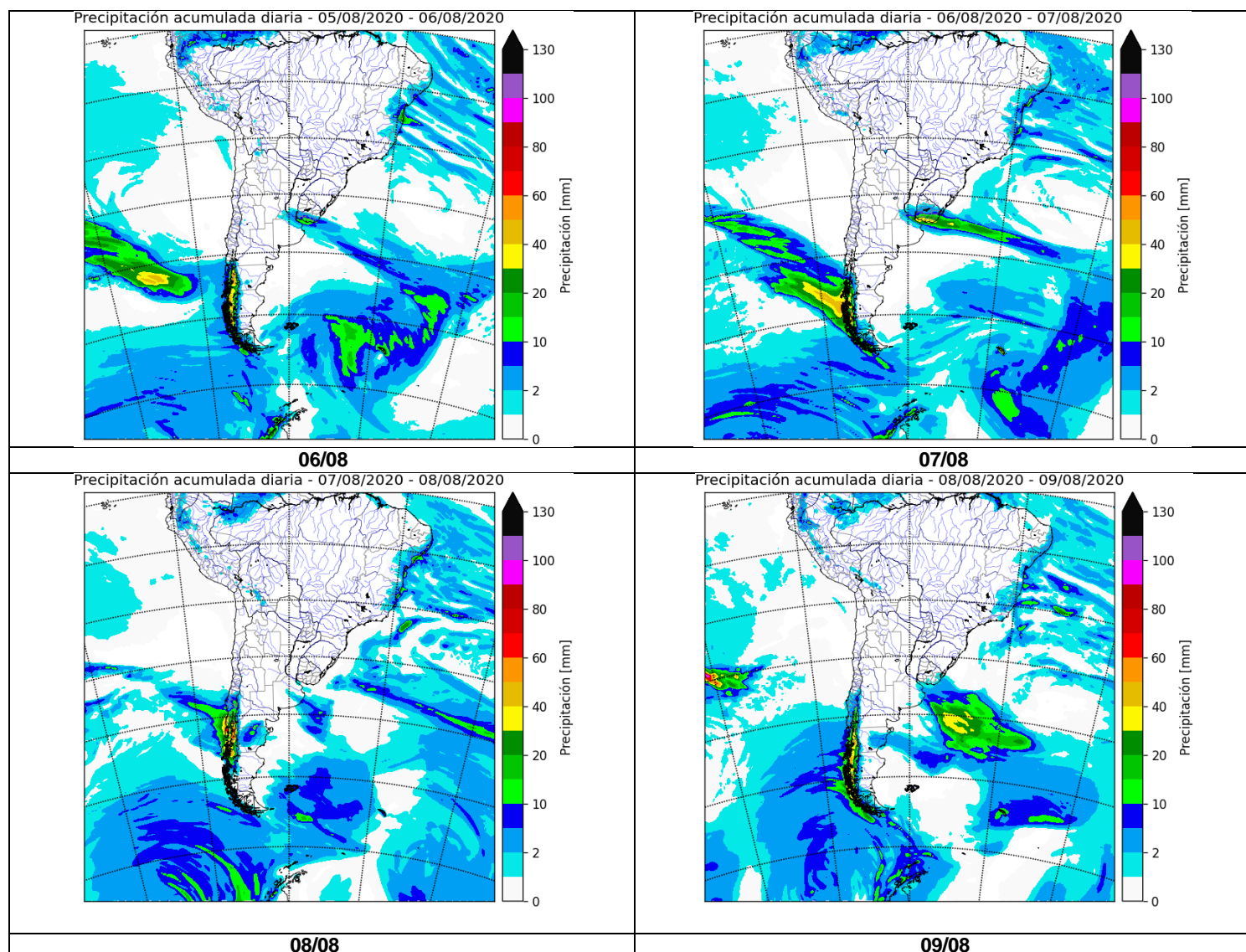
REGIÓN DE PRONOSTICO: Cuencas de los Ríos Paraná, Paraguay, Uruguay
Lluvias acumuladas en la última semana (información proveniente del Servicio Meteorológico Nacional).



Para lo que resta del día miércoles no se esperan precipitaciones significativas en la cuenca del Plata producto de la presencia de un sistema de altas presiones la región. Esta situación se espera que persista para los días próximos con la probabilidad del ingreso de un sistema que aporte lluvias aisladas en Buenos Aires y sur de Uruguay para el día jueves y viernes.



Precipitación acumulada a 4 días entre jueves a domingo



Fuentes: Servicio Meteorológico Nacional (Argentina) - National Centers of Environmental Prediction (NCEP/NOAA EEUU) - Centro de Previsão de Tempo e Estudos Climáticos (CPTEC/INPE/MCT - Brasil) - Instituto Nacional de Meteorología (INMET/MAPA - Brasil) - SENAMHI (Bolivia).



CAUDALES OBSERVADOS EN LAS SECCIONES MÁS IMPORTANTES



RESUMEN METEOROLÓGICO: No se registraron eventos significativos de precipitación en la cuenca del Plata. Se espera que para la semana persistan estas condiciones de buen tiempo producto de la presencia de un sistema de altas presiones en el continente, con la posibilidad de lluvias aisladas y leves para el día viernes en el sur de Uruguay y noreste Buenos Aires.

RÍO PARANÁ EN BRASIL

PERSISTENCIA DE AGUAS BAJAS

Se está ejecutando la descarga adicional programada desde la alta cuenca del río Paraná en Brasil, sin embargo no se espera una mejora significativa de la situación de aguas bajas.

Caudal entrante a Itaipú (en GUAIRA): esta semana se mantuvo en ascenso hasta el 31/jul alcanzando el máximo 7.000 m³/s, desde entonces su comportamiento es descendente, y se encuentra hoy con un caudal próximo a 6.600 m³/s. Es probable que se mantenga con este comportamiento los próximos días. La perspectiva de mediano y largo plazo indica valores de caudal acotados, por debajo de lo normal. La tendencia climática presenta un panorama desfavorable durante el trimestre al 30/sep. No debería esperarse un cambio importante en la situación.

Caudal erogado por ITAIPÚ: La descarga esta semana permaneció en descenso hasta el 3/ago cuando comenzó la descarga adicional programada que estabilizó un caudal de 7.500 m³/s. Las descargas adicionales continuarán durante la semana siguiente, manteniendo estos valores. Las futuras descargas dependerán fuertemente de los eventos que se vayan registrando, especialmente sobre la cuenca de aporte directo al embalse.

NO se espera un retorno a condiciones durante lo que resta del invierno. Se continúa con el monitoreo ante la posibilidad de incrementos por excedentes de lluvias en la parte de la cuenca de respuesta más rápida: la más cercana al embalse de Itaipú.

RÍO IGUAZÚ

PERSISTENCIA DE AGUAS BAJAS

Esta semana no se observaron eventos significativos que modifiquen la situación precedente, no se espera un repunte significativo.

Volverían a registrarse niveles y caudales del orden de los mínimos correspondientes a esta época del año, considerando por lo menos los últimos 40 años. El caudal descargado por las Cataratas se presentó en ascenso hasta el 1/ago alcanzando 1000 m³/s, luego descendió y se estableció en torno a 700 m³/s. Se mantiene muy por debajo del promedio mensual de agosto de los últimos 25 años (1.900 m³/s).

La tendencia climática actualizada recientemente sigue siendo desfavorable como para esperar una rápida recuperación del caudal en el tramo inferior del río hacia Cataratas.

RÍO PARANÁ EN TRAMO PARAGUAYO – ARGENTINO

PERSISTENCIA DE AGUAS BAJAS

Confluencia Paraná-Iguazú: se observó un comportamiento descendente hasta el 2/ago alcanzando un caudal mínimo próximo a 7.200 m³/s, desde entonces se observa un comportamiento ascendente leve, hoy el caudal se encuentra en torno a 8.300 m³/s, es probable que continúe oscilando en estos valores los próximos días, de igual modo se mantiene muy por debajo de lo normal e inferior al promedio de los caudales mínimos de los últimos 38 años.

La lectura de la escala de **Puerto IGUAZÚ** el nivel se observó oscilante en torno a 7,00 m hasta el 3/ago. Luego se produjo un leve incremento, el día de hoy se encuentra próximo a 8,00 m. En los próximos días es probable que se mantenga oscilante en estos valores. Se mantiene de todas formas muy por debajo del promedio mensual esperado para agosto de acuerdo a los últimos 25 años.

Caudal entrante a Yacyretá: esta semana se observó un comportamiento oscilante en torno a 8.000 m³/s hasta el 3/ago, luego debido a la descarga adicional de Itaipú sufre un leve incremento alcanzando el día de hoy un caudal próximo a 8.400 m³/s. Probablemente se mantenga en estos valores la próxima semana pudiendo alcanzar los 9.000 m³/s.

La descarga se mantuvo acotada. Hoy registra 7.800 m³/s y se espera un aumento acotado siguiendo la operación especial desde la alta cuenca.

RÍO PARAGUAY

PERSISTENCIA DE AGUAS BAJAS

Tramo Superior (Nacientes y Pantanal)

Alturas. Valores observados en los últimos 7 días y previsión para las próximas semanas

Sección	Promedio Observado [m]	Escenario (tendencia)
Ladario (Brasil)	2,60 m < N	2,80 m < N
Coimbra (Brasil)	3,40 m < N	3,40 m < N

< N: por debajo del promedio mensual histórico

Tramo Medio (Paraguay-Brasileño y en territorio paraguayo)

Alturas. Valores observados en los últimos 7 días y previsión para la próxima semana

Sección	Mínimo Observado [m]	Máximo Observado [m]	Promedio Observado [m]	Promedio Esperado [m]	Escenario (tendencia)
Bahía Negra (Paraguay)	1,67 (05/ago)	1,78 (30/jul)	1,72	1,64	Tendencia descendente
Pto. Murtinho (Brasil)	-----	-----	2,80 m < N	2,90 m < N	Tendencia descendente
Pto. Concepción (Paraguay)	1,67 (05/ago)	1,78 (30/jul)	1,73	1,60	Tendencia descendente

< N: por debajo del promedio mensual histórico

Tramo Inferior (Paraguay-Argentino)

Alturas. Valores observados en los últimos 7 días y previsión para las próximas semanas

Sección	Mínimo Observado [m]	Máximo Observado [m]	Promedio Observado [m]	Promedio Esperado [m]	Escenario (tendencia)
Pto. Pilcomayo	1,14 (05/ago)	1,27 (01/ago)	1,20	1,11	Tendencia descendente
Pto. Formosa	1,12 (05/ago)	1,50 (31/jul)	1,30	1,14	Tendencia descendente

Las alturas registradas hoy se comparan con los promedios mensuales de **AGOSTO** en los últimos 25 años

(PM25), resultando:

Sección	Altura Observada [m]	PM25 [m]	Diferencia (m)
Bahía Negra	1,67	4,16	-2,49
Pto. Concepción	1,67	3,93	-2,26
Pto. Pilcomayo	1,14	3,70	-2,56
Pto. Formosa	1,12	4,21	-3,09

CORRIENTES / BARRANQUERAS: continúa en situación de descenso, el nivel se encuentra 0,33 m inferior a la semana anterior. El día de hoy los mismos se observan en torno a 0,89 m y 0,97 m respectivamente valores muy inferiores a los normales de la época. El promedio semanal es 1,14 m esto es 2,23 m por debajo del promedio mensual de agosto de los últimos 25 años. Se espera que gradualmente comience a recuperar el nivel debido a las descargas adicionales que se establecen esta semana aguas arriba. La futura evolución dependerá fuertemente de la evolución de las lluvias en la región, especialmente en la parte de la cuenca de aporte de respuesta más rápida (cuenca del río Iguazú, cuenca próxima al embalse de Itaipú y cuenca de aporte al tramo misionero-paraguayo).

GOYA: mantiene el comportamiento descendente de la semana anterior, disminuyendo 0,15 m su nivel durante la semana en curso. El día de hoy el mismo se encuentra en 1,39 m. El promedio semanal es 1,47 m es decir 0,24 m inferior a la semana precedente y 2,08 m por debajo del promedio mensual de agosto desde 1995. Es probable que continúe comportándose de manera descendente la próxima semana.

LA PAZ: esta semana el nivel descendió 0,14 m continuando con el comportamiento descendente de la semana anterior, el día de hoy se encuentra en 1,14 m. El promedio semanal 1,21 m es 0,43 m menor al observado la semana anterior y se encuentra 2,61 m por debajo del promedio mensual de agosto en los últimos 25 años. Es probable que se mantenga el comportamiento descendente acentuándose la condición de aguas bajas.

SANTA FE: continúa en descenso, esta semana el nivel se redujo 0,23 m. El día de hoy se encuentra en torno a 0,89 m, permanece en valores muy inferiores para la época. El promedio semanal 1,00 m es 2,22 m inferior al promedio mensual de agosto desde 1995. Se estima que continúe oscilando en estos valores con una leve tendencia descendente, dentro de la franja de aguas bajas.

ROSARIO: mantiene el comportamiento similar a agua arriba, el nivel sufrió una disminución de 0,35 m y se encuentra el día de hoy en 0,61 m, continua en valores por debajo del metro. Es probable que esta condición no se modifique los próximos días. El promedio semanal 0,79 m es 0,46 m menor a la semana anterior y se encuentra 2,28 m por debajo del promedio de agosto desde 1995, manteniéndose por debajo del límite de aguas bajas.

La siguiente tabla muestra los pronósticos de ayer corregidos hoy:

Pronósticos para el 11-ago-2020 y tendencia para el 18-ago-2020													
Estaciones	Nivel Hoy (*1) (m) 05-ago-2020	Altura Media AGOSTO (1994 / 2018) (m)	Límite Aguas Bajas L (m)	Nivel de Alerta A (m)	Nivel de Evacuación E (m)	Pronóstico Preliminar (m) para 11-ago-2020			Estado	Tendencias (m) para el 18-ago-2020			Estado
						Mínimo	Central	Máximo		Mínimo	Central	Máximo	
CORRIENTES	0,89	3,35	3,00	6,50	7,00	0,95	1,08	1,25	L	1,10	1,29	1,50	L
BARRANQUERAS	0,97	3,39	3,20	6,00	6,50	0,95	1,15	1,30	L	1,10	1,35	1,55	L
GOYA	1,39	3,55	2,60	5,20	5,70	1,10	1,19	1,35	L	1,15	1,30	1,50	L
RECONQUISTA	1,37	3,26	2,30	5,10	5,30	1,15	1,23	1,40	L	1,20	1,31	1,50	L
LA PAZ	1,14	3,82	3,20	5,80	6,15	0,85	0,97	1,15	L	0,90	1,04	1,25	L
PARANÁ	0,55	2,89	2,30	4,70	5,00	0,30	0,42	0,55	L	0,30	0,49	0,65	L
SANTA FE	0,89	3,22	2,60	5,30	5,70	0,65	0,75	0,95	L	0,60	0,80	0,95	L
ROSARIO	0,61	3,07	2,60	5,00	5,30	0,25	0,44	0,65	L	0,25	0,49	0,70	L

* A **:Valores que superan el nivel de alerta * E **:Valores que superan el nivel de evacuación
 (*1): Dato de las 00:00hs (*2): Dato estimado

En el día viernes 07/ago se actualizará los pronósticos a 4 días y las tendencias a 11 días.

Tabla Delta para Semanal Miércoles 05/ago/2020

	Registro Hoy 05/AGO (m)	Promedio Semana al 29/JUL	Promedio Semana al 05/AGO	Dif (cm)	Referencia Histórica (*)	Promedio esperado para el mes de AGOSTO	Promedio esperado para el mes de SEPTIEMBRE	Promedio esperado para el mes de OCTUBRE
Diamante	0,89	1,46	0,94	-0,52	-2,80	0,90	0,91	1,09
Victoria	1,75	2,49	1,95	-0,54	-1,76	1,80	1,42	1,38
S. Nicolás	0,54	1,02	0,67	-0,35	-2,12	0,58	0,64	0,80
Ramallo	0,25	0,67	0,39	-0,28	-2,11	0,31	0,38	0,53
San Pedro	0,08	0,59	0,37	-0,22	-1,66	0,26	0,39	0,52
Baradero	0,05	0,49	0,33	-0,16	-1,44	0,24	0,36	0,49
Zárate	0,10	0,31	0,34	0,03	-0,46	0,35	0,43	0,51
Paranacito	1,00	1,11	1,07	-0,06	-0,38	0,85	0,93	1,05
Ibicuy	-0,10	0,13	0,03	-0,10	-0,79	0,08	0,20	0,32
Pto. Ruiz	0,16	0,62	0,32	-0,30	-1,98	0,55	0,59	0,58

(*): Diferencia (en metros) entre el último promedio semanal y el promedio de las alturas medias de la respectiva semana en los últimos 25 años.

Durante los últimos 7 días no se apreciaron precipitaciones significativas sobre la cuenca. Asimismo, desde la cuenca alta se produjo aporte mediante una serie de pulsos de erogación (Itapiranga), puesto la recuperación del volumen útil en los reservorios de la cuenca alta. Aun así, su efecto no fue muy significativo sobre el tramo medio-superior ya que fue atenuándose agua abajo debido a que el aporte en ruta prevaleció en valores normales a inferiores a lo normal. Por tanto, la tendencia al descenso predominó sobre oscilaciones acotadas que se acoplaron a esta o se atenuó levemente. Actualmente se registra un caudal próximo a 2000 m³/s en Iraí (Brasil), sostenido durante los últimos 7 días y se prevé que disminuya al corto plazo. Aguas abajo de Salto Grande, el efecto del tránsito de las últimas ondas de crecida comenzó a extinguirse, exhibiendo una marcada tendencia al descenso. En suma, se aprecia una franca tendencia hacia la disminución del flujo base, en ausencia de precipitaciones. Por otro lado, las distintas previsiones numéricas no brindan señales sobre la ocurrencia de eventos de precipitación con montos significativos, al menos durante los próximos 7 días. En consecuencia, el nivel hidrométrico sobre el tramo medio-superior tendería a aproximarse al límite superior de aguas bajas hacia el 11/ago, sobre todo en las secciones superiores como San Javier, manteniéndose levemente por encima de este límite en Santo Tomé y Paso de los Libres, en el corto plazo. Por último, el nivel hidrométrico medio sobre los tramos inferiores descenderá y oscilará sobre el límite del rango de aguas bajas debido a esta sostenida disminución del aporte proveniente del tramo medio-superior y su efecto sobre el manejo del recurso hídrico.

Tramo medio superior (San Javier – Paso de Los Libres)

Caudal. Valores observados en los últimos 7 días y previsión del derrame para los próximos 7 días

Sección	Mínimo Observado [m ³ /s]	Máximo Observado [m ³ /s]	Promedio Observado [m ³ /s]	Promedio Esperado [m ³ /s]	Escenario (tendencia)
San Javier	1573	3251	2667	1116[700-2000]	Tendencia al descenso en derrame medio semanal. Posible aproximación de nivel mínimo a rango de aguas bajas hacia el 11/8.
Santo Tomé	2170	3113	2814	1300[900-2400]	Tendencia al descenso en derrame medio semanal. Aproximación de nivel mínimo a rango de aguas bajas, aun levemente por encima.
Paso de Los Libres	3990	4351	4203	1900[1300-3100]	Tendencia al descenso en derrame medio semanal. Aproximación de nivel mínimo a rango de aguas bajas, aun levemente por encima.

S/D = sin lecturas disponibles para estimación

*rango de acuerdo a escenarios meteorológicos actualmente previstos

Plazo inmediato = 1 día / Corto Plazo = 2 - 7 días / Mediano Plazo = 7 - 15 días

Tramo medio inferior y tramo inferior (Concordia - Gualeguaychú)

Nivel hidrométrico. Valores observados en los últimos 7 días

Sección	Mínimo Observado [m]	Máximo Observado [m]	Promedio Observado [m]	Escenario (tendencia)
Concordia	1,72	6,10	4,28	Descenso de valor medio semanal, oscilaciones próximas o en rango de aguas bajas
Concepción del Uruguay	0,78	2,48	1,79	Descenso de valor medio semanal, oscilaciones próximas o en rango de aguas bajas
Gualeguaychú	0,62	1,50	1,06	Descenso de valor medio semanal, oscilaciones próximas o en rango de aguas bajas

Fuentes: Prefectura Naval Argentina, Servicio de Hidrografía Naval, Comisión Técnica Mixta de Salto Grande, Entidad Binacional Yacretá, EVARSA, COREBE, SSRHH, CARU, Centro de Informaciones Meteorológicas FICH-UNL, DGSTE de la Provincia de Santa Fe.

5-ago-20						
ESTACIÓN	RÍO	Lectura (cm) (00:00 hs)	Día Anterior (cm)	ALERTA	EVACUACIÓN	Límite de Aguas Bajas
Puerto Iguazú	Iguazú	893	843	2500	2800	1000
Posadas	Paraná	972	972	1100	1200	900
Ituzaingó	Paraná	40	40	350	400	70
Paso de la Patria	Paraná	112	117	650	700	300
Corrientes	Paraná	89	100	650	700	300
Barranqueras	Paraná	97	110	600	650	320
Empedrado	Paraná	75	83	650	670	280
Bella Vista	Paraná	100	105	600	640	300
Goya	Paraná	139	143	520	570	260
Reconquista	Paraná	137	139	510	530	230
Esquina	Paraná	98	100	500	540	220
La Paz	Paraná	114	117	580	615	320
Paraná	Paraná	55	58	470	500	230
Santa Fe	Paraná	89	93	530	570	260
Diamante	Paraná	89	89	530	550	240
Victoria	Paraná	175	183	460	490	260
San Lorenzo	Paraná	58	56	520	570	230
Rosario	Paraná	61	65	500	530	260
Villa Constitución	Paraná	40	40	400	450	190
San Nicolás	Delta	54	58	420	500	180
Ramallo	Delta	25	26	350	400	160
San Pedro	Delta	8	32	340	360	150
Zárate	Delta	10	40	220	240	30
Paranacito	Delta	100	102	230	260	110
Ibicuy	Delta	-10	-5	200	230	40
Pilcomayo	Paraguay	114	114	535	600	240
Formosa	Paraguay	112	115	780	830	320
San Javier	Uruguay	171	244	800	1000	130
Santo Tomé	Uruguay	412	438	1150	1250	130
Paso de los Libres	Uruguay	355	367	750	850	140
Salto Grande Arriba	Uruguay	3478	3396	3550	3600	3300
Concordia	Uruguay	172	300	1100	1250	170
Colón	Uruguay	132	150	710	790	140
Concep. del Uruguay	Uruguay	90	117	530	630	90
Pto. Gualeguaychú	Uruguay	78	100	350	380	50
Puerto Ruíz	Gualeguay	16	20	450	500	80
Buenos Aires	De la Plata	43	62	330	390	50

Dato estimado

ESTACIÓN	RÍO	CAUDAL (m ³ /s)	VARIACIÓN DIARIA
Andresito	Iguazú	792	9
Punto Trifinio	Paraná / Iguazú	8300	200
Yacyretá Afluyente	Paraná	8400	100
Pto. Pilcomayo	Paraguay	1519	0
Corrientes (*)	Paraná	8889	-271
Santa Fe	Paraná	9133	-57
San Javier	Uruguay	1200	-950
Santo Tomé	Uruguay	2470	-310
Paso de los Libres	Uruguay	4000	-150
Aporte Salto Grande	Uruguay	4128	-121

(*): Caudal en las primeras horas del día

Fuentes: Prefectura Naval Argentina, Servicio de Hidrografía Naval, Comisión Técnica Mixta de Salto Grande, Entidad Binacional Yacyretá, EVARSA, COREBE, SSRRHH, CARU, Centro de Informaciones Meteorológicas FICH-UNL, DGSTE de la Provincia de Santa Fe.