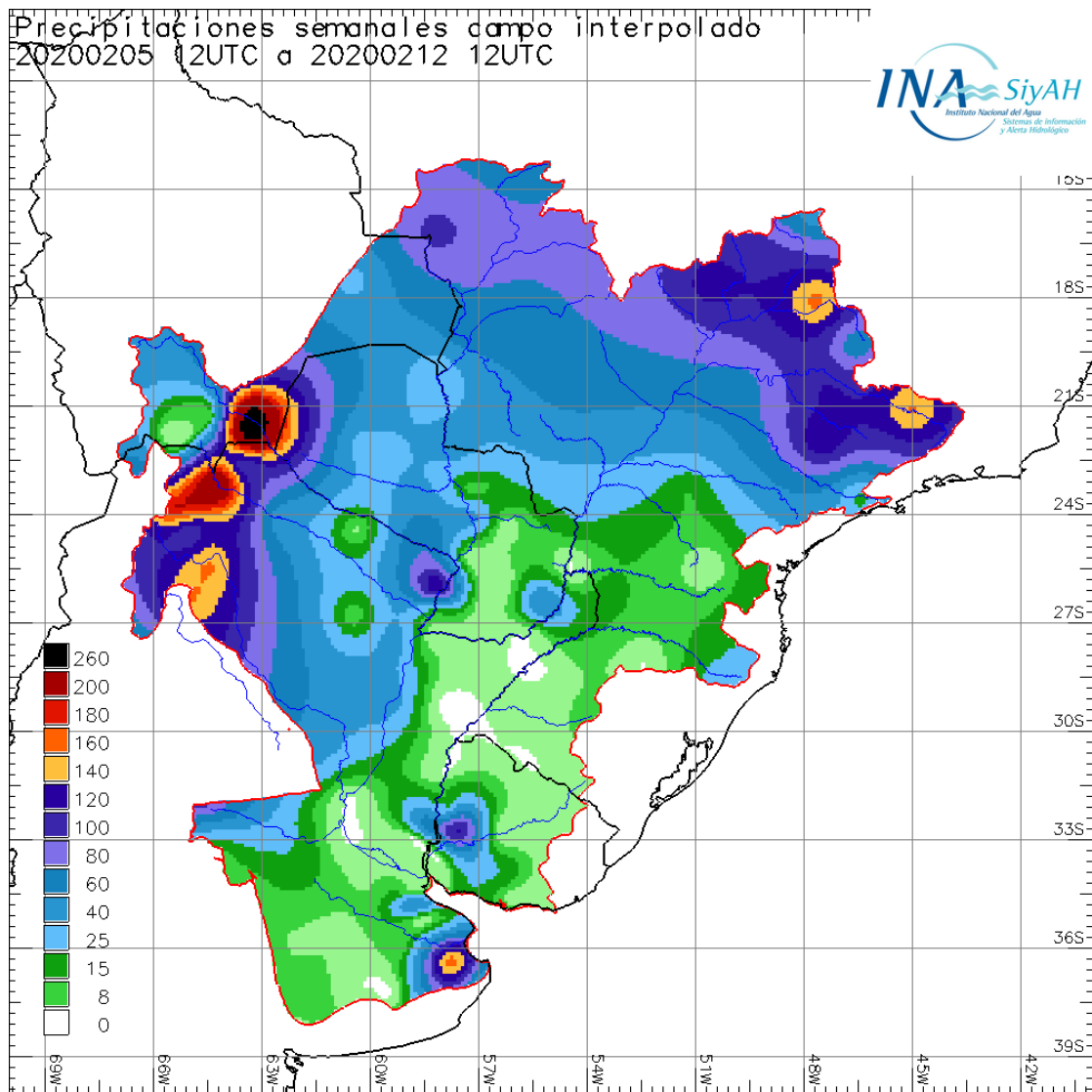




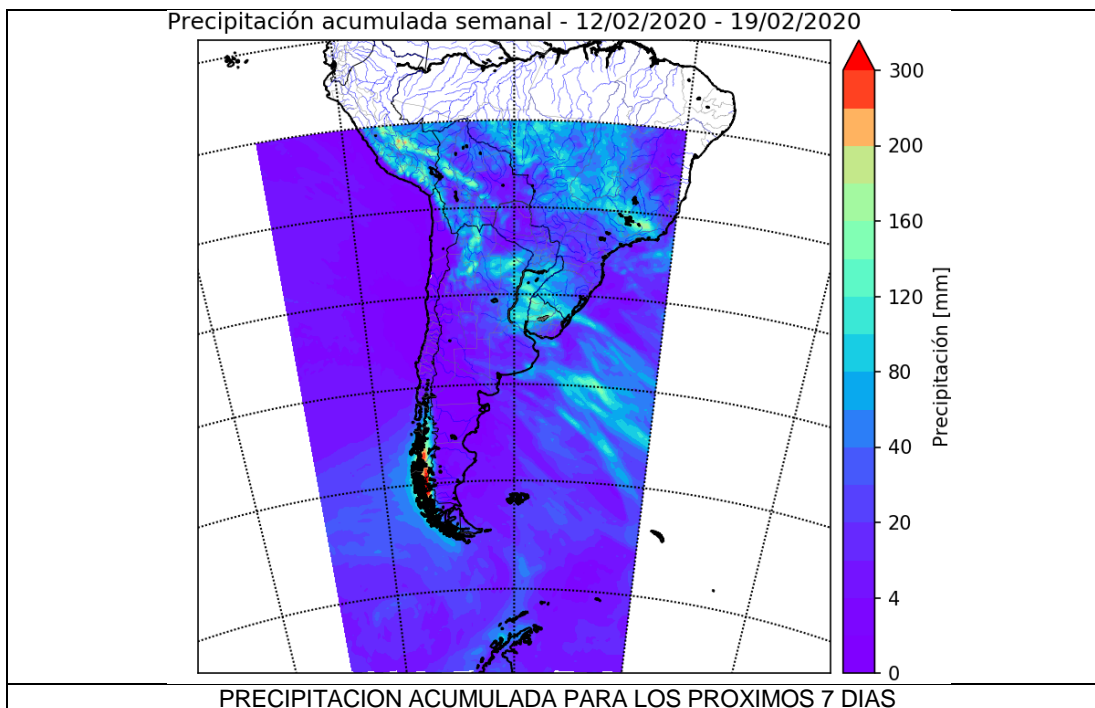
SITUACIÓN METEOROLÓGICA

MENSAJE N° 8310
12 de febrero de 2020

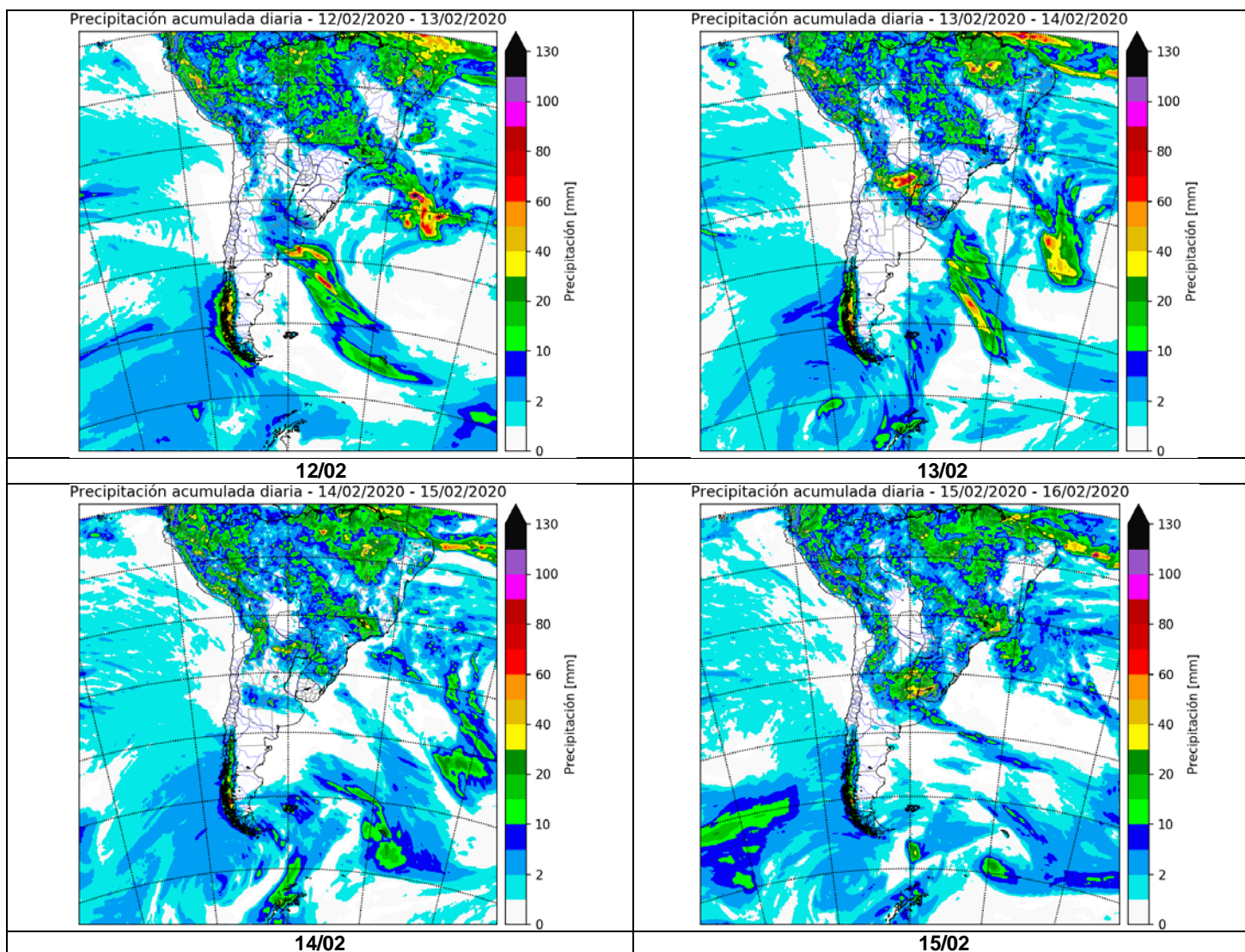
REGIÓN DE PRONOSTICO: Cuencas de los Ríos Paraná, Paraguay, Uruguay
Lluvias acumuladas en la última semana (información proveniente del Servicio Meteorológico Nacional).



Para el resto del día miércoles se esperan precipitaciones solamente en la cuenca alta del río Paraná. Para el jueves dará ingreso un sistema frontal que aportará precipitaciones al noroeste de Buenos Aires y este de Santa Fe. El viernes el desplazamiento del frente generará aportes de precipitación en el litoral argentino y cuenca del río Uruguay. Se pronostica la continuidad de lluvias en la cuenca alta del río Paraná.



Precipitación acumulada a 4 días entre miércoles a sábado



Fuentes: Servicio Meteorológico Nacional (Argentina) - National Centers of Environmental Prediction (NCEP/NOAA EEUU) - Centro de Previsão de Tempo e Estudos Climáticos (CPTEC/INPE/MCT - Brasil) - Instituto Nacional de Meteorologia (INMET/MAPA - Brasil) - SENAMHI (Bolivia).

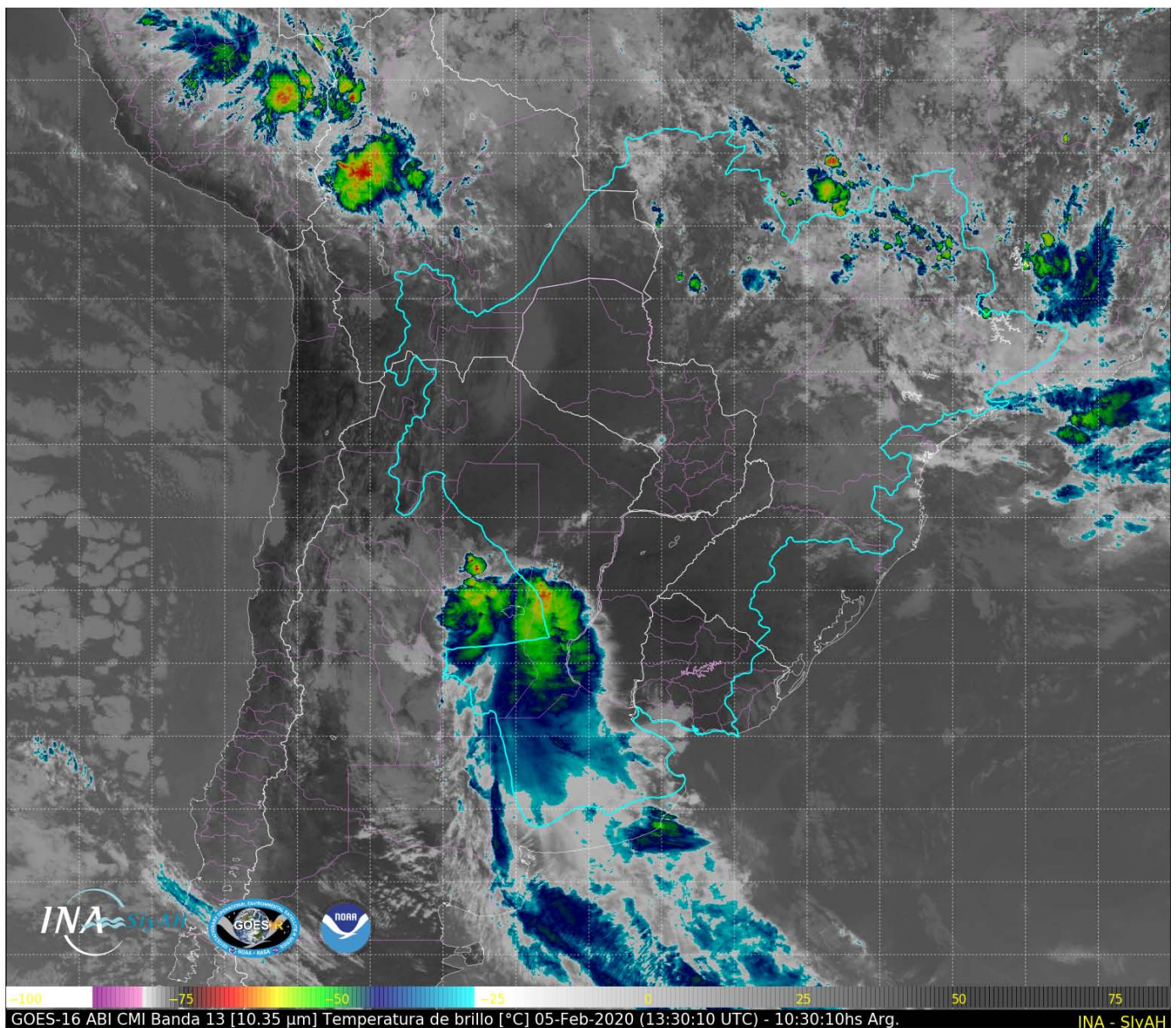


Figura A Imagen de topos nubosos para el día 05/02/2020 a las 10:30 hs Arg.

En la Figura A se aprecian los sistemas asociados a precipitación para el día de hoy a las 10:30 hs en las provincias de Santa Fe. El SMN emitió alertas asociadas a Tormentas fuertes o severas en toda la región mencionada (https://www.smn.gob.ar/smn_alertas/alertas).



CAUDALES OBSERVADOS EN LAS SECCIONES MÁS IMPORTANTES



RÍO PARANÁ EN BRASIL

INFERIOR A LO NORMAL

Importante persistencia de lluvias sobre las nacientes. En la última semana se registraron lluvias que puntualmente acumularon unos 150 mm, afectando tanto la cuenca del río Paranaíba como la del río Grande. Este escenario persistiría en la próxima semana.

Caudal entrante a Itaipú (en **GUAIRA**): Esta semana presento oscilaciones con un caudal pico máximo de 10.200 m³/s el día 07/Feb luego el patrón presenta un leve descenso llegando a 8.800 m³/s el día de hoy. El promedio semanal fue de 9.685 m³/s.

Caudal erogado por **ITAIPÚ**: en la semana se observaron oscilaciones con tendencia al descenso. Presento el máximo el día 6/Feb con un caudal de 10.100 m³/s , llegando al mínimo semanal el 9/Feb con 8.100 m³/s. El día de hoy presenta un caudal de 9.200 m³/s. El promedio del orden de 9.000 m³/s.

RÍO IGUAZÚ

INFERIOR A LO NORMAL

Sin lluvias de importancia en la semana. No se espera una mejoría durante la semana próxima.

El caudal en el Paso **CAPANEMA**: Continúa con la misma situación precedente, se observaron valores bajos para el periodo. Los primeros días de la semana se mantuvo en el orden de 600 m³/s disminuyendo hasta llegar a 500 m³/s el día de hoy. Su bajo promedio ronda los 600 m³/s.

En la entrada del río a la Argentina (**Andresito**) Presento fluctuaciones con picos durante la semana. A mitad de la misma presento el pico máximo con un caudal de 880 m³/s el día 8/Feb. El día de hoy presenta un caudal de 500 m³/s, mostrando de esta manera valores muy inferiores a los normales. El promedio semanal es de 650 m³/s.

RÍO PARANÁ EN TRAMO PARAGUAYO – ARGENTINO **CAUDAL INFERIOR AL NORMAL**

Escasas lluvias en la semana. Los únicos montos de importancia, sobre el este de Paraguay, no alcanzan para incrementar significativamente el aporte en ruta.

Confluencia Paraná-Iguazú: el caudal evoluciona en valores acotados, con tendencia al descenso, presento el máximo el día 6/Feb de 12.100 m³/s, y el mínimo se observo el día de ayer con un valor de 10.500 m³/s, y el promedio semanal fue de 11.200 m³/s.

Las lecturas de la escala de Puerto **IGUAZÚ** continúan en valores inferiores a los normales para la época, con el mismo comportamiento de semanas precedentes observándose pequeñas oscilaciones alrededor de los 11,50 m (5,32 m por debajo del promedio mensual desde 1995), con un máximo de 12,50 m el día

6/feb y un mínimo de 10,70 m el 10/Feb. El aporte en ruta al tramo misionero-paraguayo continúa estable, en valores muy acotados.

Caudal **entrante a Yacretá**: Esta semana permanecen los valores con tendencia al déficit hídrico, por lo que no se prevé aumento significativo en el corto plazo. El caudal descendió de 12.300 m³/s a 10.500 m³/s estimado el día de hoy. El promedio semanal se aproxima a los 11.400 m³/s. La **descarga** se mantuvo estable, promediando los 11.600 m³/s.

RÍO PARAGUAY

NIVELES EN GRADUAL NORMALIZACIÓN

Se intensificaron en la semana las lluvias sobre las nacientes, alcanzando puntualmente unos 120 mm. En la próxima semana aumentaría la actividad sobre la cuenca baja del río.

Información proveniente de ANA de Brasil:

Escalas brasileñas del alto Paraguay: no se dispone de información oficial actualizada. No obstante, en función de la evolución de las lluvias en la última semana, se espera que continúe la tendencia dominante de leve ascenso, con niveles próximos a los valores normales para el verano.

En **BAHÍA NEGRA**: en la descarga del Pantanal, presenta una tendencia estable muy próxima a los valores normales. Se registra hoy una lectura de 1,80 m (0,67 m por debajo del nivel medio de febrero desde 1995). No se espera un cambio de tendencia en el corto plazo.

En **Puerto Concepción**: experimento un leve ascenso esta semana, el nivel se encontró en el orden de 2,60 m. tan solo 0,17 m por **arriba** del nivel normal de la misma fecha correspondiente al 2019.

El tramo compartido paraguayo-argentino presenta niveles en ascenso, revirtiendo la curva descendente prolongada que caracterizó este año. Los niveles van aproximándose rápidamente a los valores normales.

En **PUERTO PILCOMAYO**: experimento un leve descenso esta semana. Registro un nivel máximo de 2,98 m el día 5/Feb, presentando hoy un mínimo de 2,61 m. Se ubica en el orden de 0,26 m por **debajo** del nivel normal de la misma fecha correspondiente al 2019.

En el Puerto de **FORMOSA**: Esta semana presento variaciones leves, con tendencia al ascenso, el nivel del día 5/Feb se encontró en 3,00 m el día de hoy se encuentra en 3.17 m. Promedio semanal estimativo: 3,09 m (0,79 m por debajo del promedio de niveles en la misma semana de 2019).

RÍO BERMEJO

CRECIDA EN LA ALTA CUENCA

El Sistema de Información Hidrológica de la Comisión Regional del Río Bermejo (COREBE) mantiene la información sobre la evolución en toda la cuenca del río. Informa hoy que en la estación Pozo Sarmiento se registró el 11/feb una altura hidrométrica significativa. Se estima el caudal asociado por encima de los 10.000 m³/s. Destaca que el aporte del río San Francisco aún se encuentra en alza. La Comisión recomienda “mantener avisadas a las poblaciones ribereñas del tramo del río comprendido entre las estaciones Embarcación y El Sauzalito”.

RÍO PARANÁ EN TERRITORIO ARGENTINO

PERSISTENCIA DE AGUAS BAJAS

Disminuyeron en la última semana los montos de lluvia sobre la cuenca de aporte al tramo. Persistió actividad sobre los Bajos Submeridionales, aunque con montos menores. En la próxima semana podrían registrarse lluvias sobre Chaco y norte de Santa Fe, afectando esa región.

CORRIENTES: Esta semana el nivel se mantuvo estable, presentando algunas oscilaciones, el nivel máximo fue de 3,20 m el 9/Feb y el mínimo se ubico en 2,72 m el día de hoy. En los próximos días se estima que el nivel pueda seguir oscilando con niveles próximos a 2.80 m.

GOYA: la semana presento un escenario de oscilación con un leve ascenso de 2,98 m el 5/Feb a 3,25 el día de hoy. Se espera que continúe con un leve descenso oscilando los 3.00 m en los próximos días.

LA PAZ: las alturas en la semana se mantuvieron estables con un leve ascenso, comenzando la semana con 3,03 m el 5/Feb y llegando a un máximo de 3,26 m el día de hoy. Se estima que el nivel se mantenga estable en los próximos días sin tendencia definida alrededor de 3.05 m.

En **SANTA FE** La semana se mantuvo estable, con un nivel promedio de 2,42 m. Se espera que el nivel se mantenga oscilando los 3,10.

ROSARIO: el nivel presento un leve ascenso con oscilaciones, partiendo de un nivel de 2,28 m, el 5/Feb aumentando a un nivel de 2,36 m el día de hoy. Se espera que el nivel en las próximas semanas permanezca manteniendo niveles normales promediando los 2,45m.

En el día viernes 14/feb se actualizaran los pronósticos a 4 días y las tendencias a 11 días.

La siguiente tabla muestra los pronósticos emitidos el día martes 11/02/2020

Estaciones	Nivel Hoy (*1) (m)	Altura Media FEBRERO (1994 / 2018)	Nivel de Alerta	Nivel de Evacuación	Pronóstico Preliminar (m) para el	Estado	Tendencias (m) para el	Estado
	11-Feb-2020	(m)	(m)	(m)	18-Feb-2020		25-Feb-2020	
CORRIENTES	2,89	4,47	6,50	7,00	2,75		2,93	
BARRANQUERAS	2,86	4,49	6,00	6,50	2,72		2,91	
GOYA	3,29	4,36	5,20	5,70	3,00		3,08	
RECONQUISTA	2,91	4,07	5,10	5,30	2,65		2,70	
LA PAZ	3,21	4,60	5,80	6,15	3,03		3,06	
PARANÁ	2,28	3,53	4,70	5,00	2,30		2,34	
SANTA FE	2,38	3,85	5,30	5,70	2,41		2,49	
ROSARIO	2,39	3,52	5,00	5,30	2,33		2,35	
" A ": Valores que superan el nivel de alerta " E ": Valores que superan el nivel de evacuación (*1): Dato de las 00:00hs (*2): Dato estimado								

Tabla Delta Semanal Miércoles 12/Febrero/2020

	Registro Hoy 12/FEB (m)	Promedio Semana al 05/FEB	Promedio Semana al 12/FEB	Dif (cm)	Referencia Histórica (*)	Promedio esperado para el mes de FEBRERO	Promedio esperado para el mes de MARZO	Promedio esperado para el mes de ABRIL
Diamante	2,66	2,73	2,62	-0,11	-0,90	2,73	3,14	3,30
Victoria	2,88	2,88	2,88	0,00	-0,77	2,93	3,24	3,39
S, Nicolás	1,84	1,82	1,79	-0,03	-0,66	1,79	2,05	2,23
Ramallo	1,52	1,45	1,42	-0,03	-0,73	1,46	1,75	1,93
San Pedro	1,14	1,21	1,29	0,08	-0,40	1,23	1,17	1,33
Baradero	1,00	0,97	1,17	0,20	-0,25	0,95	0,98	1,14
Zárate	1,00	0,83	1,00	0,17	0,11	0,93	1,04	1,04
Paranacito	1,14	1,20	1,46	0,26	0,04	1,28	1,35	1,51
Ibicuy	0,40	0,41	0,57	0,16	-0,22	0,42	0,42	0,58
Pto, Ruiz	2,08	2,16	2,16	0,00	-0,06	2,14	2,35	2,50

(*): Diferencia (en metros) entre el último promedio semanal y el promedio de las alturas medias de la respectiva semana en los últimos 25 años.

RIO URUGUAY:

CAUDALES INFERIORES A LOS NORMALES

Durante los últimos 7 días no se registraron precipitaciones significativas en las áreas de aporte al tramo superior y medio. En consecuencia, el caudal de ingreso al tramo argentino persistió en niveles inferiores a los normales. Por otro lado, sobre las áreas de aporte al tramo inferior se registraron valores medios areales en el rango de 10 mm – 95 mm, siendo mayores los montos sobre la margen izquierda (uruguay). Asimismo, este ingreso de agua de lluvia no tuvo efecto significativo sobre el nivel hidrométrico en las secciones de Concordia, Concepción del Uruguay y Gualeguaychú, persistiendo el patrón oscilatorio en aguas bajas, observado últimamente. A la vez, las previsiones numéricas de precipitación no indican acumulados significativos para la Alta Cuenca, de forma tal que prevalecería la actual tendencia observada en el caudal de ingreso al tramo argentino. No obstante, los modelos meteorológicos señalan el posible desarrollo de eventos de precipitación con acumulados moderados a elevados (60 mm – 120 mm) sobre las áreas de aporte al tramo Paso de los Libres – Gualeguaychú, hacia el 17/2, posiblemente con mayor intensidad en las áreas de aporte inmediato al tramo Monte Caseros – Paysandú, sobre la margen izquierda. Esto último bien podría producir una recuperación de niveles hacia la semana próxima, sobre el tramo Paso de Los Libres – Salto Grande, tanto como aguas abajo del embalse, aproximando el nivel hidrométrico y el caudal a los valores normales de estación.

Tramo medio superior (San Javier – Paso de Los Libres)

Caudal. Valores observados en los últimos 7 días y previsión del derrame para los próximos 7 días

Sección	Mínimo Observado [m ³ /s]	Máximo Observado [m ³ /s]	Promedio Observado [m ³ /s]	Promedio Esperado [m ³ /s]	Escenario (tendencia)
San Javier	520	1154	801	450	Estable o levemente hacia la baja
Santo Tomé	1005	1440	1172	780	En principio estable, posible repunte ordinario hacia el 17/2
Paso de Los Libres	1090	2145	1565	1350	En principio estable, posible repunte ordinario hacia el 17/2

Tramo medio inferior y tramo inferior (Concordia - Gualeguaychú)

Nivel hidrométrico. Valores observados en los últimos 7 días

Sección	Mínimo Observado [m]	Máximo Observado [m]	Promedio Observado [m]	Escenario (tendencia)
Concordia	1,13	3,95	1,7	Oscilación normal en aguas bajas, posible repunte ordinario hacia el 17/2
Concepción del Uruguay	0,87	2,11	1,39	Oscilación normal en aguas bajas, posible repunte ordinario hacia el 17/2
Gualeguaychú	0,67	2,11	1,33	Oscilación normal en aguas bajas, posible repunte ordinario hacia el 17/2

Fuentes: Prefectura Naval Argentina, Servicio de Hidrografía Naval, Comisión Técnica Mixta de Salto Grande, Entidad Binacional Yacuyretá, EVARSA, COREBE, SSRHH, Centro de Informaciones Meteorológicas FICH-UNL, DGSTE de la Provincia de Santa Fe.

EL PROXIMO MENSAJE COMPLETO SERA EMITIDO EL MIÉRCOLES 19 DE FEBRERO DE 2020



NIVELES HIDROMETRICOS (cm) (02:00hs)

FECHA: 12/02/2020

ESTACION	LECTURA (cm)	VAR. DIARIA	NIVEL ALERTA	NIVEL EVAC.	ESTACION	LECTURA (cm)	VAR. DIARIA	NIVEL ALERTA	NIVEL EVAC.	ESTACION	LECTURA (cm)	VAR. DIARIA	NIVEL ALERTA	NIVEL EVAC.
RIO IGUAZU														
ANDRESITO	10	0	1050	1350	IGUAZU	1130	40	2500	4000					
RIO PARAGUAY														
PILCOMAYO	254	-6	535	600	FORMOSA	317	0	780	830	BERMEJO	SD	----	650	700
ISLA DEL CERRITO	313	-8	620	680										
RIO PARANA														
LIBERTAD	1050	20	2900	3100	ELDORADO	SD	----	2100	2300	POSADAS	990	0	1100	1200
ITUZAINGO	135	0	350	400	ITA IBATE	192	S/E	700	750	ITATI	285	-10	680	750
CORRIENTES	272	-17	650	700	BARRANQUERAS	268	-18	600	650	BELLA VISTA	305	-16	600	640
GOYA	325	-4	520	570	RECONQUISTA	284	-7	510	530	ESQUINA	275	20	500	540
LA PAZ	326	5	580	615	SANTA ELENA	328	2	690	725	PARANA	230	2	470	500
SANTA FE	244	6	530	570	DIAMANTE	266	2	530	550	ROSARIO	236	S/E	500	530
DELTA DEL PARANA														
V. CONSTITUCION	198	-4	400	450	SAN NICOLAS	184	-12	420	500	RAMALLO	152	-8	350	400
VICTORIA	288	0	460	490	IBICUY	50	50	280	310	PARANACITO	112	-60	230	260
SAN PEDRO	115	-25	340	360	BARADERO	105	-25	280	310	ZARATE	100	0	200	220
ESCOBAR	90	90	300	350	CAMPANA	90	90	220	245	SAN FERNANDO	180	30	300	350
RIO URUGUAY														
PEPIRI MINI	SD	----	-----	-----	EL SOBERBIO	115	35	-----	-----	ALBA POSSE	SD	----	-----	-----
PANAMBI	SD	----	-----	-----	SAN JAVIER	102	-13	800	1000	PTO. CONCEPCIÓN	117	-12	1550	1650
GARRUCHOS	58	-28	1200	1400	SANTO TOME	176	-15	1050	1200	ALVEAR	128	-10	950	1100
PASO LIBRES	128	0	750	850	MONTE CASEROS	SD	-----	750	850	S. GRANDE ARR.	3212	4	3550	3600
S.GRANDE ABAJO	SD	-----	1730	1780	CONCORDIA	146	-8	1100	1250	COLON	124	-42	710	790
CONC. URUGUAY	118	-40	530	630	P. GUALEGUAYCHU	112	-50	350	380	B. GUALEGUAYCHU	104	-46	290	315

CUENTES: PRECEPTURA NAVAL ARGENTINA - COMISION TECNICA MIXTA SALTO GRANDE - ENTIDAD BINACIONAL YACYRETÁ

CAUDALES HIDROMETRICOS (m3/s)

FECHA: 12/02/2020

ESTACION	VALOR CALCULADO	ESTACION	VALOR CALCULADO	ESTACION	VALOR CALCULADO
ANDRESITO	484	YACYRETÁ EROG.	11300	SANTO TOME	1005
PILCOMAYO	2514	CORRIENTES	15124	PASO DE L' LIBRES	1090
				APORTE S.GRANDE	1288